

Pædagogisk læreplan for

Daginstitutionen Firkløveret

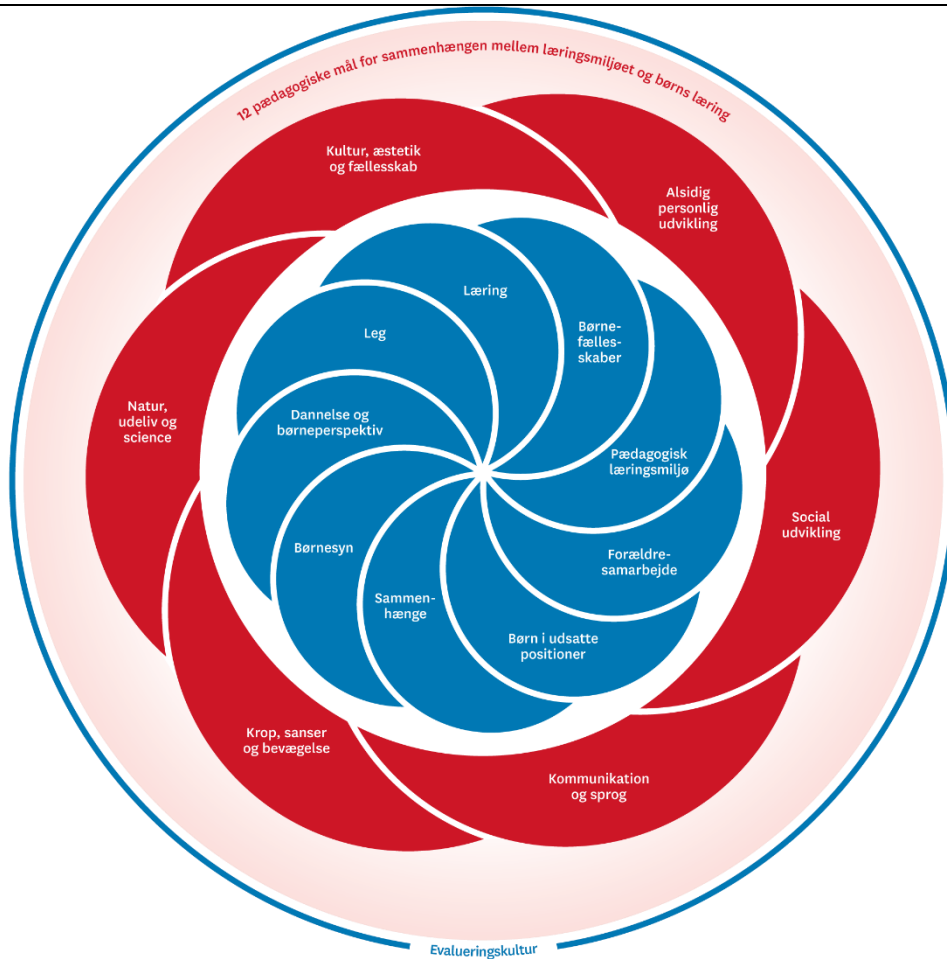
Revideret 2023





Den pædagogiske læreplan udgør rammen og den fælles retning for vores pædagogiske arbejde med børnenes trivsel, læring, udvikling og dannelse. Læreplanen er et levende dokument, som kort beskriver vores pædagogiske overvejelser og refleksioner med eksempler, der er retningsgivende for det daglige pædagogiske arbejde.

Ramme for udarbejdelse af den pædagogiske læreplan



Den pædagogiske læreplan udarbejdes med udgangspunkt i det fælles pædagogiske grundlag samt de seks læreplanstemaer og de tilhørende pædagogiske mål for sammenhængen mellem det pædagogiske læringsmiljø og børns læring.

Rammen for at udarbejde den pædagogiske læreplan er dagtilbudsloven og dens overordnede formålsbestemmelse samt den tilhørende bekendtgørelse. Loven og bekendtgørelsen er udfoldet i publikationen [Den styrkede pædagogiske læreplan, Rammer og indhold, 2018](#). Publikationen samler og formidler alle relevante krav til arbejdet med den pædagogiske læreplan og er dermed en forudsætning for at udarbejde den pædagogiske læreplan. Derfor henvises der gennem skabelonen løbende til publikationen. På sidste side i skabelonen er der yderligere information om relevante inspirationsmaterialer.

Hvem er vi?

Her beskriver vi kort vores stamoplysninger, pædagogiske profil og lokale forhold. Det kan for eksempel være børnegruppens sammensætning og forskellige forudsætninger, de fysiske rammer, geografisk placering og andre ting, der har betydning for vores pædagogiske arbejde.

Firkløveret er en kommunal integreret daginstitution normeret til ca. 90 børn i alderen 0- 6 år. Institutionen er fordelt på 3 fysiske adskilte institutioner, som er beliggende i landsbyerne Sdr. Bjert (ca. 8 km. øst fra Kolding) og Sdr. Stenderup (ca. 11 km. øst fra Kolding) på den naturskønne Stenderuphalvø.

Ved Firkløverets afdeling Abildvej 1 i Sdr. Bjert er institutionen i gang med en kapacitetsudvidelse, hvilket omtales senere i dette afsnit.

Vi har gode fysiske rammer og udenoms arealer/legepladser d.v.s. udelivets læringsmiljø er lige ved og omkring os i nærmiljøet. I Sdr. Bjert har vi afdelingerne "Huset", Engløkke 5B, som er normeret til ca. 30 børnehavebørn (3-6 år) og afdelingen Abildvej 1, som er normeret til ca. 25 børnehavebørn (3-6 år) og 12 vuggestuebørn (0-2 år), samt afdelingen i Sdr. Stenderup, Stenderupvej 215, som er normeret til ca. 30 børnehavebørn (3-6 år). Denne afdeling er beliggende på den nedlagte Sdr. Stenderup skole. Vi har ca. 18 pædagogiske medarbejdere (10 pædagoger og 8 pædagogmedhjælper), 1 lønnet studerende fra UCSYD, 1 kontorassistent og 1 køkkenleder og pedelfunktionen varetages hovedsagelig af pedellen fra Bjert skole.

Institutionen har eget produktionskøkken beliggende i vores afdeling Abildvej 1, Bjert. Køkkenet producerer lige nu forældrebetalt frokostordning til de børn der er tilknyttet afdelingen Abildvej 1. Institutionens daglige kok fremstiller sund varieret mad og klimavenligt med fokus på kvalitet, sunde råvarer, danske produkter, madspild og økologi. Vi har det økologiske spisemærke Bronze.

Da Firkløveret består af 3 fysisk adskilte afdelinger, er det forældrene i de enkelte afdelinger, der hvert andet år stemmer, om de vil have forældrebetalt frokostordning for en 2 årig periode.

Familierne der er tilknyttet Firkløveret kommer hovedsagelig fra Stenderuphalvøen, men vi har også familier fra Dalby og Sjølund områderne.

Sdr. Bjert er et område i vækst. Tidligere boede familierne overvejende i ejerboliger. På nuværende tidspunkt bliver der bygget mange lejerboliger (ca. 100 boliger) og, der er bygget flere andelsboliger til ældre. Sdr. Bjert er kendt for sine mange forskelligartede bofællesskaber.

Overstående har bl.a. medført et øget behov for daginstitutionspladser for børn fra 0-6 år, hvilket har medført at Firkløverets afdeling Abildvej 1 er i gang med en kapacitetsudvidelse. Vi forventer, at vi i løbet af 2023 får tilknykket yderligere 12 vuggestuebørn i et dejlig modulbyggeri, samt en Naturbus til ca. 24 børnehavebørn.

Der er et varieret udbud af fritidsaktiviteter/foreningsliv herunder personer/grupper der arbejder med, kultur, kunst og musik, som mange familier benytter sig af. Forældrene har ofte en lang eller mellem lang uddannelse. De fleste forældre er udarbejdende og ofte væk fra lokalsamfundet i dagtimerne, så mange børn har ofte lange dage i institutionen. Forældrene deltager og engagerer sig meget i børnenes institutioner og fritidsliv. Vi oplever stigende interesse fra forældrene, om det enkelte barns trivsel og hverdag i institutionen. En tendens til at forældrene bliver individuelt orienteret og glemmer at se helheden og fællesskabet i børnenes hverdag.

Grundlaget for det pædagogiske arbejde i Firkløveret er "Den styrkede pædagogiske læreplan" (2018), Kolding Kommunes rammer og værdier, samt Firkløverets grundlæggende værdier som omsorg, tryghed, nærvær, trivsel, anerkendelse, inklusion og faglighed.

Vi har fokus på kerneopgaven, læringsmiljøet og arbejdsmiljøet. I det daglige pædagogiske arbejde har vi fokus på følgende:

Voksenrollen, Barn/Barn og Barn/Voksen relationer, struktur, rammer, læringsmiljøet, Børn i udsatte positioner, leg, tid til ro og fordybelse, nærvær, udeliv, vi arbejder bevidst i mindre grupper (alders – og udviklings orienterede), udvikling og læring i de daglige rutiner, udvikling af personlige og sociale kompetencer, forældresamarbejdet og overgange.

Vi samarbejder med Menighedsbørnehaven i Bjert. Vi har bl.a. fælles behovspasning i Firkløverets afdeling Abildvej 1, når der er lukkedage/lukkeuger, og fælles samarbejde med Bjert skole angående overgange fra børnehave til GLO/skole.

Mange af vores familier har en travl hverdag. Det har indflydelse på strukturen/indholdet af den pædagogiske hverdag, idet vi har meget fokus på, at børnene får tid og ro til leg ude/inde, fordybelse, og nærvær.

De voksne i Firkløveret er engagerede, aktiv deltagende, lyttende, nærværende og omsorgsfulde i samspillet med børnene

Pædagogisk grundlag

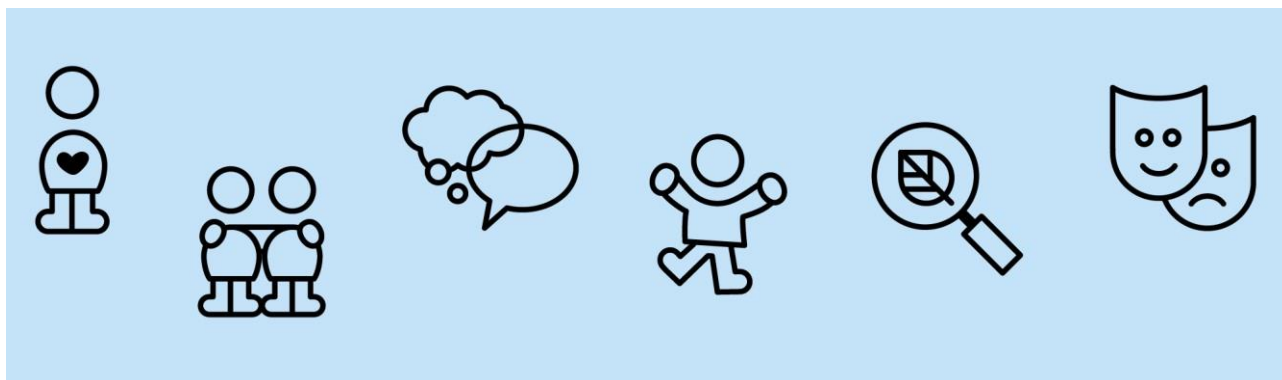


”Den pædagogiske læreplan skal udarbejdes med udgangspunkt i et fælles pædagogisk grundlag.”

”Det pædagogiske grundlag består af en række fælles centrale elementer, som skal være kendetegnende for den forståelse og tilgang, hvormed der skal arbejdes med børns trivsel, læring, udvikling og dannelse i alle dagtilbud i Danmark.”

”De centrale elementer er:

- **Børnesyn.** Det at være barn har værdi i sig selv.
- **Dannelse og børneperspektiv.** Børn på fx 2 og 4 år skal høres og tages alvorligt som led i starten på en dannelsesproces og demokratisk forståelse.
- **Leg.** Legen har en værdi i sig selv og skal være en gennemgående del af et dagtilbud.
- **Læring.** Læring skal forstås bredt, og læring sker fx gennem leg, relationer, planlagte aktiviteter og udforskning af naturen og ved at blive udfordret.



- **Børnefællesskaber.** Leg, dannelse og læring sker i børnefællesskaber, som det pædagogiske personale sætter rammerne for.
- **Pædagogisk læringsmiljø.** Et trygt og stimulerende pædagogisk læringsmiljø er udgangspunktet for arbejdet med børns læring.
- **Forældresamarbejde.** Et godt forældresamarbejde har fokus på at styrke både barnets trivsel og barnets læring.
- **Børn i udsatte positioner.** Alle børn skal udfordres og opleve mestring i lege og aktiviteter.
- **Sammenhæng til børnehaveklassen.** Sammenhæng handler blandt andet om at understøtte børns sociale kompetencer, tro på egne evner, nysgerrighed mv.”

”Loven fastsætter, at alle elementer i det fælles pædagogiske grundlag skal være udgangspunkt for arbejdet med den pædagogiske læreplan og dermed det pædagogiske arbejde med børns læring i dagtilbud.”

”Nogle elementer i form af fx børnesynet skal altid være til stede i det pædagogiske læringsmiljø, mens andre elementer som fx arbejdet med at skabe en god overgang til børnehaveklassen kan være mere til stede i nogle sammenhænge end andre.”

Den styrkede pædagogiske læreplan, Rammer og indhold, s. 14

Børnesyn, Dannelse og børneperspektiv, Leg, Læring og Børnefællesskaber



:

Den styrkede pædagogiske læreplan, Rammer og indhold, s. 15

Hvordan kommer de fem centrale elementer fra det fælles pædagogiske grundlag til udtryk hos os og bliver omsat i vores hverdag sammen med børnene?

BØRNESYN

Firkløverets grundlæggende barnesyn tager udgangspunkt i, at det at være barn har en værdi i sig selv. Vi understøtter og værdsætter det gode børneliv, forstået som et liv, hvor der er tid, plads og ro til at være barn. Det viser sig ved, at det pædagogiske personale:

-er anerkendende, nærværende, tillidsskabende voksne, det giver børnene omsorg.

-værner om børns ret til at være forskellige og udvikle sig i forskelligt tempo.

-skaber rammer og plads til leg. Firkløveret er indrettet både ude og inde med mange legemiljøer, der indbyder til leg f.eks. legehuse, rutchebaner, sandkasser, cykler, puderum, udklædning, legekøkkener. Vi prioriterer legen højt i hverdagen, både den frie leg og leg i samspil med de voksne.

-skaber læringsmiljøer, der tager udgangspunkt i børnenes perspektiver. Det betyder, vi er opmærksomme på børnenes initiativer, f.eks. har børnene lyst til at undersøge insekter i en træstub, når vi er på tur, er det det vi gør. Eller er børnene interesserede i dinosaurer, finder vi meningsfulde aktiviteter om dem sammen med børnene.

-giver børnene passende udfordringer, og har positive forventninger. Vi motiverer børnene til at udvikle færdigheder (alt efter alder og udvikling).

-vi værner om børns initiativ, fantasi og virkelyst. Det betyder vi er lydhøre og imødekommende (hvis det kan lade sig gøre) over for børnenes ideer og ønsker, som f.eks. kunne være at lege med vand, at høre musik, at komme med materiale til en leg, hjælp til en regelleg. -samarbejder med forældrene om det enkelte barns trivsel og udvikling.

Dannelse og børneperspektiv.

Ved dannelse menes en dybere form for læring, hvor barnet som aktiv deltager forankrer værdier og viden i egen personlighed. Dannelse er det, et barn lærer om sig selv.

I Firkløveret ønsker vi at fremme børns dannelse til at blive hensynsfulde, kritiske og demokratiske børn både i vuggestuen og børnehaven. I praksis gør vi det ved at:

-vi inviterer børnene til at være aktiv deltagende i gruppens fællesskab, så barnet er med til at skabe sin egen læring.

-vi giver børnene erfaring med, at de er værdifulde i fællesskabet. F.eks. når der starter nye børn på stuen, opfordrer vi de ældre børn til at hjælpe med at trøste og lege med de nye børn. På den måde føler de ældre børn sig værdifulde i fællesskabet.

-vi skaber plads og rammer til trygge og pædagogiske læringsmiljøer, hvor der er fokus på leg. -vi lytter til børnene, vi tager dem alvorligt, og vi anerkender deres følelser. På den måde oplever børnene at medvirke i og have indflydelse på udformningen af deres hverdag.

-vi anerkender børnene som dem de er, og vi synliggør og bekræfter forskellige perspektiver og behov i fællesskabet. Dette er med til, at børnene oplever, at mangfoldighed er en styrke. - Vi lytter til børnenes initiativer og tager dem alvorligt, således at de fremadrettet tør at stå frem i en gruppe med egne ideer og holdninger.

Leg.

I Firkløveret er legen en af vores vigtigste pædagogiske redskaber, der prioriteres meget højt i hverdagen. Legen er barnets dominerende virksomhed, og vi anerkender, at legen har en værdi i sig selv. Det betyder, at legen er grundlæggende i vores pædagogiske læringsmiljøer, som fremmer børns trivsel, læring, udvikling, dannelse og sociale kompetencer.

Legen er fuld af læringsmuligheder, der giver børn mulighed for at opbygge sunde relationer, udvikle færdigheder og løse problemer. Man kan sige, at legen forbereder børn på de udfordringer, de møder i barndommen og i voksenlivet.

I Firkløveret får børnene mange oplevelser, der giver inspiration til videre leg:

- Vi tager på ture ud af huset med bus, ladcykler eller gående, hvor vi f.eks. besøger skoven, stranden, legepladser eller andre børnehaveafdelinger.

- Vi deltager i forskellige projekter, hvis det er muligt.

- Vi har tilbagevendende traditioner som bedsteforældredag, afslutningsfest for de ældste børn, sommerfest med mere.

-Vi har fået fået bøger fra Bogglad, samt låner bøger på Kolding Biblioteket, som vi gennem dialogisk læsning læser og snakker med børnene om.

-De voksne tager ofte udgangspunkt i det, som børnene er optaget af. Der bliver leget fantasilege i børnehavegrupperne i samspil med de voksne f.eks. en tur til Afrika. I vuggestuen har vi temaer om traktorer og vilde dyr. Vi snakker om ting, som børnene har med hjemmefra, og det giver inspiration til videre leg. Vi udnytter vejret, har det f.eks. regnet meget, er der god leg med vandpytter og vand.

-I gennem daglige observationer iværksætter vi spontane og bevidste legende læringsmiljøer f.eks. legen Lille Hund, Bjørnen sover eller Kimsleg. Gennem disse lege lærer børnene bl.a. at vente på tur, at blive i legen, at respektere at man ikke nødvendigvis bliver valgt, at hjælpe hinanden.

-Vi lader børnene bruge materialer/ legetøj til deres fantasilege uden, at vi i første omgang kan se hensigten, f.eks. har børn haft en god leg med at pulverisere kridt og blande farver.

Legetøj og diverse legemateriale som tæpper og udklædningstøj frit tilgængelige for alle børn. Af

sikkerhedsgrunde er der dog redskaber, som børnene kun må anvende sammen med en voksen (f.eks. dolke, plasticposer med mere).

Der skelnes mellem den frie leg og pædagogstøttet leg.

Den frie leg er kendetegnet ved, at børnene gives mulighed for at skabe deres eget legerum uden voksne. Den frie leg er præget af et vist flow, det vil sige engagement, fordybelse og en oplevelse af at glemme tid og sted (Bruce, 1991; Csikzentmihaly, 1990). I hver afdeling har vi et sanserum/ tumlerum, hvor børnene har mulighed for frie lege uden voksne. De voksne bestemmer dog, hvor mange børn, der er i rummene. Vi bruger dog også rummene til, at en voksen leger med en lille gruppe børn, og børnene skaber nye relationer, øver turtagning med mere.

Det pædagogiske personale har ansvaret for, at legefællesskaberne fungerer. Personalet har en vigtig rolle, idet de skal vurdere, om de børn, der ikke deltager i legefællesskabet, føler sig ekskluderet eller inkluderet. Det er ok, at børn observerer legefællesskabet, bare de ikke føler sig ekskluderet. Nogle gange skal legen støttes, guides og rammesættes for, at legen udvikler sig positivt for alle børn. Et barn hverver social kapital, når det er en aktiv deltager i fællesskaber (Schulz og Pedersen, 2010)

Pædagogstøttet leg er et legeforløb, hvor det pædagogiske personale indgår i samspil med børnene. Her skelnes mellem "lærerig leg", hvor legen er det centrale, eller "legende læring", hvor fagindholdet er det centrale (Brostrøm & Vejleskov, 1999).

I vuggestuen er det pædagogiske personale meget i børnenes øjenhøjde f.eks. på gulvet eller i sandkassen. Her foregår der hele tiden lærerig leg, hvor børn og voksne er i samspil. *Eksempel på lærerig leg: Barnet kigger på den voksne og giver hende et stykke legetøj, hvorefter hun siger "tak", og giver det til barnet igen. Når barnet og den voksne skaber øjenkontakt er det omdrejningspunktet ikke kun for opmærksomheden, men for hele den følelsesmæssige, personlige og sociale udvikling.*

Eksempel på legende læring er "Trin for Trin" eller Science, bæredygtighed og matematiske opmærksomhed for de ældste børnehavebørn. Disse tilrettelagte materialer arbejder gennem leg med udvikling af børnenes sociale kompetencer. Desuden bruger alle afdelinger motoriske udfoldelser og musik/ sang som legende læring.

I Firkløveret er vi bevidste om, at børns kommunikation og sprog tilegnes og udvikles i institutionen i fællesskab med andre børn og sammen med det pædagogiske personale. De voksne interagerer sprogligt med børnene, og de er bevidste om at italesætte ord og handlinger, således at børnene kan indgå i fællesskaber med andre børn. Ligeledes er det vigtigt at støtte børnene i deres sproglige udvikling, så de kan løse de konflikter, de indgår i med andre børn.

I Firkløveret er vi særlig opmærksomme på børn, der ikke deltager i legefællesskabet. Det er vores ansvar at få alle børn til at føle sig inkluderet i legefællesskabet. Voksens deltagelse kan være et af de parametre, der gør forskellen, om et barn er marginalt deltagende i fællesskabet eller ekskluderet (Clausen og Sørensen, 2010). *F.eks. har en børnehavegruppe sammensat en lille gruppe drenge, der leger sjove lege sammen med en voksen en gang ugentligt i en periode. Efterfølgende har drengene dannet gode relationer.* Personalet er desuden opmærksomme på børn, der ikke leger. Her spiller vi voksne en vigtig rolle, da vi kan tage initiativ til fælles opmærksomhed f.eks. om et stykke legetøj, og derved "vække" barnets glæde til samvær og kontakt. Vi kan også igangsætte gruppelege, der giver samhørighed.

I Firkløveret vil vi gerne samarbejde med forældrene om børns trivsel og leg. Vi er løbende i dialog med forældrene, og samarbejder med dem, hvis deres barn skal støttes i forhold til leg.

Læring.

Det pædagogiske læringsmiljø som er tilstede hele dagen, består af leg, vokseninitierede aktiviteter, spontane aktiviteter, børneinitierede aktiviteter, samt daglige rutiner. Begrebet læring bliver løbende beskrevet i Firkløverets pædagogiske læreplan under de 6 læreplanstemaer og det fælles pædagogiske grundlag.

Børnefællesskaber

Al leg, dannelse og læring sker i et socialt samspil med de øvrige børn og voksne i institutionen. Det pædagogiske personale sætter rammerne for børnefællesskaber, hvor der er plads til, at det enkelte barn kan være aktiv, samtidig med, at der er plads til alle. Ved aktiv deltagelse i praksisfællesskaber foregår læring og dermed identitetsdannelse (Wenger, 2004)

I Firkløveret bestræber vi os på at få alle børn inkluderet i børnefællesskabet. Det vigtigste for børn i dagtilbud er gode venner. Det siger børnene selv (fra undersøgelsen "Det gode børneliv i daginstitutionerne" foretaget af Børnerådet, 2015). For at understøtte børnefællesskaberne er det det pædagogiske personales opgave at være:

- ansvarlige for at skabe varme og empatiske relationer til alle børn.
- ansvarlige for at skabe en god stemning på stuen, og undgå mobning.
- imødekomme over for børnenes forventninger og interesser, og indfri dem så vidt det er muligt.

- opmuntrende og støttende i venskabelige relationer på tværs af alder, køn og kultur.

I Firkløverets børnehave- og vuggestueafdelinger deler vi ofte børnene op i mindre grupper sammen med en voksen. Disse grupper kan tage på tur, lave en aktivitet eller lege. De planlagte aktiviteter er tilpasset de forskellige børn i gruppen og deres aktuelle udviklingsniveau. Når en voksen er sammen med en mindre gruppe børn f.eks. på tur er der plads til mere nærvær, samtidig med at fællesskabsfølelsen styrkes.

I Firkløveret er vi opmærksomme på børn, der står ved siden af børnefællesskabet, og som gerne vil være med. Derfor er vores pædagogisk praksis tilrettelagt med fokus på inklusion. Det er en fordel for disse børn at være i en mindre gruppesammensætning med en voksen, der har øje for barnets udfordringer. Vi imødekommer og guider disse børn, og vi samarbejder med forældrene. Forældre kan også bidrage til at skabe et velfungerende børnefællesskab ved at anerkende alle familier uanset deres forudsætninger. Forældre kan f.eks. medvirke til dette, ved at give sig tid til at hilse på andre forældre i garderoben samt snakke med andre børn på stuen. Forældre kan også bidrage til at styrke børnefællesskabet ved at være åbne overfor at lave legeaftaler med børn, de ikke kender, men som deres børn ønsker at lege med.

Når barnet får positive erfaringer med at deltage i institutionens fællesskaber, får de positive forventninger til de sociale fællesskaber, de senere skal indgå i.

Pædagogisk læringsmiljø



”Det skal fremgå af den pædagogiske læreplan, hvordan det enkelte dagtilbud hele dagen etablerer et pædagogisk læringsmiljø, der med leg, planlagte vokseninitierede aktiviteter, spontane aktiviteter, børneinitierede aktiviteter samt daglige rutiner giver børnene mulighed for at trives, lære, udvikle sig og dannes.

Det pædagogiske læringsmiljø skal tilrettelægges, så det inddrager hensynet til børnenes perspektiv og deltagelse, børnefællesskabet, børnegruppens sammensætning og børnenes forskellige forudsætninger.”

Den styrkede pædagogiske læreplan, Rammer og indhold, s. 22-23

Hvordan skaber vi hele dagen et pædagogisk læringsmiljø, der giver alle børn mulighed for at trives, lære, udvikle sig og dannes?

Hvordan lærer børnene:

Vi er **bevidste** om, at Firkløverets grundlæggende værdier som omsorg, inklusion, nærvær, trivsel og tryghed er grundlæggende for al læring. Vi har en vigtig rolle i forhold til at anerkende børns forskellige tilgange til at lære, -nogle er mere observerende end andre. Børn lærer gennem egne erfaringer, ved at være aktiv deltagende, samt ved at være en del af fællesskabet. Vi forsøger, at møde børnene med de forskellige forudsætninger, som de har, og der, hvor de er i deres forskellige udviklingsstrin.

Børnemiljøet spiller en vigtig rolle for læringsmiljøet (se venligst afsnittet ”Arbejdet med de fysiske, psykiske og æstetiske børnemiljø” (**side 22**))

I Firkløveret bestræber vi os på at skabe et trygt, forudsigeligt og stimulerende pædagogisk læringsmiljø med struktur og faste rammer, der giver alle børn mulighed for at trives, lære, udvikle sig og dannes.

Det pædagogiske læringsmiljø består af leg, vokseninitierede aktiviteter, spontane aktiviteter, børneinitierede aktiviteter, samt daglige rutiner.

I Firkløveret arbejder personalet målrettet på at skabe et godt legemiljø, hvor børnene er aktive. De voksne har fokus på, hvor vigtige medspillere vi er i børns leg, idet vi kan skabe en dynamisk og fællesskabspræget stemning og samtidig bidrage til inklusion og læring. Ved aktiv deltagelse i praksisfællesskaber foregår læring og dermed identitetsdannelse (Wenger, 2004)

Det pædagogisk læringsmiljø er tilstede hele dagen.

Et eksempel på en formiddag i vuggestuen:

De voksne sætter rammerne for formiddagens aktiviteter, og deler børnene i 3 grupper med hver deres voksen. De 4 ældste børn skal på en cykeltur til skoven i vores ladcykel. Børnene tager overtøj på (nogle kan selv, andre får hjælp), de kravler selv op i ladcyklen og får hjelm på. På

cykelturen bliver der ofte spontant sunget sange, eller der bliver snakket om, hvad vi cykler forbi. I skoven viser den voksne vejen, men børnene bestemmer tempoet. Alt muligt har børnenes interesse: en træstub, en bænkebidder, en vandpyt, -den voksne understøtter børnenes nysgerrighed og læring ved at være aktiv, engageret og undersøgende sammen med børnene. Den voksne er med til at skærpe børnenes sanser (lytte til fugle, smage brombær, kilde med græs) samtidig med, at man tager hensyn til børnenes perspektiv og deltagelse. Er der et barn, der falder, er den voksne klar med trøst og en hjælpende hånd. I skoven er der tid og ro til leg, nærvær og fordybelse.

Et eksempel fra en børnehavegruppe omkring fordybelse i et fiskeprojekt: I efteråret 2020 finder en gruppe børn og 2 voksne på vejen hjem fra en tur, hvor de havde fundet forskellige slags korn på markerne nogle store gamle fiskeruser/fiskenet i grøftekanalen.

Disse tages med hjem til institutionen. Dette blev starten på et større fiskeprojekt som forløb over flere uger. Børnene har i hele forløbet været fordybet, engagerede, nysgerrige og erhvervet sig en masse ny viden/læring omkring fisk (f.eks. har de læst bøger om emnet, fundet forskellige plancher omkring fisk, anvendt pc'er til at få ny viden, lavet forskellige typer udsmykninger om fisk, fanget fisk (fiskene har vi fået af et dambrug), spist forskellige slags fisk, pillet rejer, rensset fisk osv.).

Et eksempel på en formiddag hvor der blev arbejdet med fiskeprojektet:

De fleste børn er i gang med at fremstille fisk efter skabeloner på den ene eller anden kreative måde. To drenge leger vildt og larmende i rummet og forstyrrer. De er flere gange blevet bedt om at dæmpe sig. Pædagogen henvender sig og siger det er deres tur til at lave fisk nu. Drengene siger, at det vil de kun, hvis de må lave den seje fisk, de har set. De trækker pædagogen hen til en fiskeplakat og peger på en sværdfisk med stor begejstring. Pædagogen smiler og går i gang med at tegne en sværdfisk til dem hver. Drengene finder tusch frem, sætter sig alene ved et bord og snakker og har en fest mens de farver fisken.

Eksempel på en formiddag med musik:

. Børnene spørger, om vi ikke skal høre musik med højtaleren. Børnene vælger forskellige numre, de gerne vil høre og så bliver der danset/optrådt/lavet forskellige lege så som stopdans, stoleleg ect. Vi kobler også sommetider, mikrofonen til anlægget og så bliver der sunget karaoke. . Børnene starter op på at synge. Vi følger deres initiativ, og synger med, hører hvad børnene har lyst til at vi synger/leger, vi finder instrumenter frem og laver "orkester og kor".
. Vi kan også øve sange m.v. til forskellige forældrearrangementer, hvor alle børn som udgangspunkt er deltagende på hvert af deres niveau.

Eksempler på den frie leg:

- . Børnene leger mor/far/børn i dukkekrogen. De starter med at fordele rollerne. Dukkerne kommer i dukkevognen. De laver mad, tager på skovtur og i Legoland. Der bliver snakket om hvad, for noget mad der skal med og det bliver fundet frem og lagt i små tasker. Så bliver der kørt af sted i tog/bil/flyver eller måske de sejler.
- . Børnene leger med magneter og bygger gaver med små dyr/bil i, som personalet får og åbner til stor begejstring for børnene. De bygger racerbaner/garager til bilerne og legen udvikler sig til skibe, slotte, huse m.m., hvor både biler, dyr, prinsesser, krigere er inddraget. Flere børn kommer til, og pludselig kan legen få en helt ny drejning/nuance.
- . Børnene kan også godt lide at lege Cirkus. De øver sig, laver biletter og optræder for de andre børn og voksne.
- . Udenfor laver de sandkager, som man kan købe i legehuset, hvis man har penge med i form af en sten eller et blad.
- . På gyngerne flyver de op til månen, mens de spontant synger en sang eller fortæller spændende historier, som de griner af.

. Børnene sætter gang i diverse regellege på eget initiativ. Det kan være "alle mine kyllinger", "hvad er klokken hr. Løve", gemme, "ringeleg" ect.

Eksempler på voksen igangsat aktiviteter for børn med særlige behov/i udsatte positioner (sproggrupper, Dele hele børn, (Leopold gruppen), motoriske udfoldelser m.v.).

I Firkløveret kan vi i samarbejde med forældrene etablere Leopoldgruppen. I gruppen kan der være 3-4 børn hvis forældre enten lige er blevet skilt, eller som har været skilt i længere tid. En gang om ugen over 8 uger er vi sammen i Leopoldgruppen, hvor vi snakker med bamseløven Leopold og hinanden om, hvad der kan være svært, hvilke følelser man kan have og at det er ok, at have de følelser og vigtigheden af at få sat ord på sine følelser over for andre. At man ikke er den eneste, der har en mor og far, der er skilt. Vi ser små film, som vi snakker ud fra. Måske der også er gode ting ved at være skilsmissebarn. Alle børn og forældre har fået hver deres mappe. Forældrene har her ved mulighed for at følge med i hvad vi snakker om fra gang til gang, og børnenes mapper er opdelt i 8 afsnit, hvor de enten kan snakke ud fra billederne eller også kan de f.eks. lave familiehuse og høre Leopoldhistorier.

I Firkløveret danner vi små sprogstimuleringsgrupper alt efter behov. Behovet kan som oftest høres med det blotte øre men ellers anvender Kolding Kommune altid kompetencehjulet som sprogvurderingsredskab. Et barn kan altid sprogvurderes uanset alder i forhold til både de sproglige som de kommunikative kompetencer. Omkring 3-års alderen sprogvurderes et barn hvis der er sproglige eller adfærdsmæssige forhold der vækker bekymring. Herefter etableres små sproggrupper eller tale/høre konsulentens kontaktes for eventuel yderligere vurdering af barnets sproglige kompetencer og herefter kan der etableres decideret undervisning af barnet. Vi har også Museskolen en gang om ugen, for de børn, der har sprogvanskeligheder. Den lille sproggruppe er først og fremmest baseret på en god relation mellem børnene og den voksne ansvarlige. Dette fordrer tryghed for børnene som bliver mere modige og "frie" Vi har valgt et lille hyggeligt navn til vores gruppe: Museskolen – dette går børnene meget op i og kalder sig selv for museunger og den voksne for musemor.

I sproggrupperne leges sproget ind. Vi laver rim/remser, sanglege, forskellige lege hvor sprogforståelse er indbygget i legen.

Bøger er også en stor del af sprogarbejdet og især Dialogisk læsning giver børnene god mulighed for at være aktive medfortællere. Den voksne stiller masser af åbne spørgsmål og barnet kan også sidde med en genstand som relaterer til bogen. Barnets nysgerrighed, som pirres ved oplæsningen, skal følges og herved inddrages barnet helt naturligt som aktiv.

Den ansvarlige voksne orienterer løbende forældrene og opfordrer også hjemmet til at "øve" på det der er en udfordring for barnet. Et tæt samarbejde mellem institution og hjem fordrer gode resultater for barnet.

Daglige rutiner:

Dagligdagen i Firkløveret er bygget op omkring et skelet af daglige rutiner, hvor der foregår meget læring som f.eks. oprydning, at taget tøjet af og på i garderoben, vente på tur med mere. Fordelen ved tilbagevendende rutiner er, at de voksne kan docere læringskravene til de forskellige børn, lige nøjagtigt hvor de er.

Eksempelvis frokost i vuggesten/børnehaverne:

Børnene sidder i små grupper ved faste pladser/borde i bestemte rum med faste voksne (tryghed).

Maden sendes rundt (gælder kun børnene på Abildvej der har frokostordning) og børnene øser selv op, så vidt muligt (venter på tur).

I de 2 andre afdelinger tager børnene selv deres medbragte madkasse fra fælles kasserne og anbringer deres mad på deres tallerken. Når børnene er klar skiftes børnene til at sige værsgo f.eks. må alle børn der har agurker med sige værsgo.

Der er fokus på selvhjulpethed i spisesituationer f.eks. spiser vuggestuebørn selv, og børnene hælder selv mælk/vand op, de stiller selv deres tallerken til opvask m.v.

Børnene tager hensyn til andre børn ved bordet (dannelse).

Spisesituationen bruges også til samtale rundt om bordet, hvor den voksne styrer at alle bliver hørt og får lov til at fortælle (sprog/kommunikation).

I børnehavegrupperne bliver der ofte læst en bog i slutningen af måltidet, hos de ældste børnehavebørn er det ofte en kapitelbog eller vi snakker om forskellige temaer eks. Årstiderne, naturen m.v.

Daginstitutionens organisation børn været kendetegnet ved fleksibilitet, så børns deltagelsesmulighed fremmes (Schultz og Pedersen, 2020). Ved at tilrettelægge det pædagogiske læringsmiljø i Firkløveret således, at vi tager hensyn til børnenes perspektiv og deltagelse, børnefællesskabet, gruppens sammensætning og børnenes forudsætninger, tilgodeser vi alle børn, også børn i udsatte positioner.

I Firkløveret ligger vi stor værdi i konstruktiv og gensidigt forældresamarbejde. Vi bestræber os på at få daglig kontakt, eksempelvis ved modtagelse og afhentning. Desuden bruger vi digitale medier som SMS'er og AULA. Det er vigtigt for os, at få givet vigtige beskeder videre til forældrene. Forældrene bidrager også med ting til vores læringsmiljøer. Vi har forældresamtaler efter opstart, og inden skolestart, ligesom der altid er mulighed for samtale ved en bekymring om barnet.

Legen har en værdig i sig selv (se venligst side 7)

Vi er bevidste om, at læringsmiljøet er foranderligt, og vi bestræber os på at børnenes følelser, behov, udvikling og forudsætninger tilgodeses. Vi har fokus på, om vores egen praksis stemmer overens med den aktuelle børnegruppe. Ligeledes skal vi være omstillings – og udviklingsparate i takt med ændringer i samfundet, herunder stigende krav fra bl.a. forældre og det politiske system. Vi er bevidste om, at ikke alle forældre bruger AULA, derfor har vi fokus på, hvilken kommunikationsform vi bruger.

Samarbejde med forældre om børns læring

”Det skal fremgå af den pædagogiske læreplan, hvordan dagtilbuddet samarbejder med forældrene om børns læring.”

Den styrkede pædagogiske læreplan, Rammer og indhold, s. 24-25



Howdan samarbejder vi med forældrene om barnets og børnegruppens trivsel og læring?

I børnehaven Firkløveret vægter vi forældresamarbejdet højt.

Forældrenes første møde med personalet foregår til kontaktbesøget 1-2 uger inden barnet starter. Her deltager barnet sammen med forældrene og pædagogen. Mødet foregår i Firkløveret og vi afsætter ca 1- 1½ time til mødet. Her er der ro og rum til at personalet fortæller om institutionen og dagligdagen. Forældrene får ligeledes mulighed for at stille spørgsmål og fortælle om deres barn og den nye familie vises rundt på arealerne ude og inde. På mødet aftaler vi også alt vedrørende indkøring af det lille nye barn så forældrene føler sig trygge ved at aflevere i en helt ny og stor verden.

I den første nye tid, efter barnet er startet, prioriterer vi dagligt at fortælle forældrene hvordan dagen er gået.

Efter ca 3-4 måneder indkalder vi forældrene til en opstartssamtale. Her taler vi om barnets udvikling, ressourcer, sociale relationer og barnets generelle trivsel i Firkløveret. Her skaber vi også et forum hvor forældrene kan give feedback til personalet på hvordan de oplever opstarten og deres barns trivsel. Her er det Firkløverets mål at få etableret et konstruktivt og udviklende samarbejde.

Det vigtigt at personale og forældre har opbygget en gensidig tillid så det altid er trygt at komme til personalet hvis der opstår en bekymring vedrørende ens barn. Vi ligger op til at der altid er mulighed for at få en samtale med børnehavens personale. Oplever personalet at et barn giver anledning til bekymring indkalder vi naturligvis også forældrene.

Der afvikles samtale for et børnehavebarn i forbindelse med skolestart. I denne samtale gør vi en status på hvor langt barnet er i sin udvikling og parathed til skolestart. I samarbejde med forældrene skitserer vi barnets udviklingspunkter og rammesætter det videre forløb så vi i fællesskab kan gøre barnet mest mulig parat til skolestart. Hvis forældre er bekymret for deres barn i forbindelse med skolestart, er det vigtig at de går i dialog med personalet 3-4 måneder før skoleindskrivning (oftes indskrivning i januar måned)

Institutionen samarbejder med forældrene om deres barns læring via:

Hente/bringe situationer
Forældresamtale f.eks. med Kompetencehjul, SPU – Test.
Opslag/billeder på AULA f.eks. skoleparathed.
Sproggrupper
Leopold-gruppen Hele/dele børn
Børn med særlige behov

Som nævnt indledningsvis vægter vi forældresamarbejdet vedrørende deres barns læring højt og derfor er det også vigtigt at begge parter har et ansvar. Forældrenes opgave/ansvar er at holde sig orienteret og bakke op om det arbejde der foregår i Firkløveret. Ligesom vi forventer, at forældrene orientere os om ændringer i familielivet, da det har betydning for barnets trivsel/udvikling.

Børn i udsatte positioner

”Det skal fremgå af den pædagogiske læreplan, hvordan det pædagogiske læringsmiljø tager højde for børn i udsatte positioner, så børnenes trivsel, læring, udvikling og dannelse fremmes.”

Den styrkede pædagogiske læreplan, Rammer og indhold, s. 26



Hvordan skaber vi et pædagogisk læringsmiljø, der tager højde for og involverer børn i udsatte positioner, så børnenes trivsel, læring, udvikling og dannelse fremmes?

Med børn i udsatte positioner forstås en sammensat gruppe af børn, der f.eks. kan være børn med svag socioøkonomisk baggrund, børn med fysisk eller psykisk funktionsnedsættelse, børn i risiko for at stå uden for fællesskabet m.v.

Kvaliteten i interaktionen mellem børn og voksne er særligt betydningsfuld for børn i udsatte positioner. Det pædagogiske personale har sammen med andre relevante fagprofessionelle et ansvar for at støtte børn med forskellige udfordringer og sikre at alle børn deltager i fællesskabet.

Det pædagogiske læringsmiljø består af leg, vokseninitierede aktiviteter, spontane aktiviteter, børneinitierede aktiviteter, samt daglige rutiner. Som nævnt tidligere er legen en af vores vigtigste pædagogiske redskaber og legen er grundlæggende i vores pædagogiske læringsmiljø som fremmer børns trivsel, læring, udvikling og dannelse. Der skelnes mellem den frie leg og pædagogstøttet leg. Pædagogstøttet leg er et legeforløb, hvor det pædagogiske personale indgår i samspil med børnene. (se side 7 og 8, Leg).

I Firkløveret er vi særlige opmærksomme på børn der ikke deltager i legefællesskabet eller ikke leger. Det er det pædagogiske personales ansvar, at få alle børn til at føle sig inkluderet i

legefællesskabet. Derfor er vores pædagogisk praksis tilrettelagt med fokus på inklusion. I forhold til børn med særlige udfordringer etablere vi ofte mindre gruppesammensætninger med en voksen der har øje for barnets/børnenes udfordringer. Vi imødekommer og guider disse børn. Vi igangsætter efter behov f.eks. længerevarende gruppeaktiviteter/gruppelege for børnene som f.eks. følgende:

Dele - hele børn (Leopold gruppen) – skilsmissebørn (se side 12)

Sprogstimuleringsgrupper f.eks. "Museskolen" en gang om ugen for de børn der har sprogvanskeligheder/sproglige udfordringer (se side 12)

Grupper der har fokus på motorisk udfoldelse og relationsdannelse f.eks. en gruppe børn der lege sjove lege udenfor engang om ugen sammen med en voksen.

Grupper der arbejder med udviklingen af sociale kompetencer f.eks. ved de ældste børnehavebørn kunne det være "Trin for Trin" eller et Nusa – inspireret forløb.

En af Firkløverets overordnede mål er bl.a. hele tiden, at have fokus på at opkvalificere indsatsen i forhold til børn med særlige udfordringer. Institutionen har bl.a. fokus på følgende indsatsområder for at opkvalificere det pædagogiske arbejde med børnene og deres familier.

Fokus på tidligere indsats.

Øget fokus på systematisk anvendelse af pædagogiske redskaber som f.eks. kompetencehjulet, børnelinialen, priktest m.v.

Et øget samarbejde med skole – og institutionsrådgiveren i området.

Øget anvendelse af rådgivning/supervision til personalet og forældre via ekstern samarbejde f.eks. PPR og BUF, samt i perioder tilknytning af en vejledende pædagogisk rådgiver og skole – og daginstitutionesrådgiver.

Øget indsats i forhold til forældresamarbejdet.

Igennem institutionens deltagelse i læringsledelsesprogrammet (LSP).

Igennem opkvalificering af medarbejdere f.eks. Grow – uddannelse og "Dele børn – Hele børn".

Øget fokus på den daglige pædagogiske hverdag f.eks. strukturen, pædagogiske tiltag, udvikling gennem daglige rutiner, kontinuerlige evalueringer/refleksioner blandt medarbejdere i de enkelte børnegrupper m.v.

Fokus på overgangen f.eks. fra vuggestue/dagpleje til børnehave og GLO/skole.

Sammenhæng til børnehaveklassen

"Det skal fremgå af den pædagogiske læreplan, hvordan der i børnenes sidste år i dagtilbuddet tilrettelægges et pædagogisk læringsmiljø, der skaber sammenhæng til børnehaveklassen."

Den styrkede pædagogiske læreplan, Rammer og indhold, s. 27



Hvordan tilrettelægges vi vores pædagogiske læringsmiljø for de ældste børn, så det skaber sammenhæng til børnehaveklassen? (Dette spørgsmål gælder kun dagtilbud med børn i den relevante aldersgruppe.)

Pædagogiske læringsmiljøer med sammenhæng til børnehaveklassen.

Undervisningspligten indtræder i august i det kalenderår hvor, barnet fylder 6 år. Børnehaveklassen er obligatorisk.

Forældremyndighedsindehaveren kan anmode om, at barnets undervisning udsættes 1 år begrundet i barnets udvikling.

I Kolding Kommune har man glidende overgang til skole/SFO pr. 1.4.

I det sidste år før overgang fra børnehave til GLO/skole arbejder Firkløveret med øget fokus på udviklingen af "de ældste børn" (skolegruppen) kompetencer og færdigheder. Vi har fokus på, at møde det enkelte barn på dets udviklingsniveau og stimulere det i nærmeste udviklingszone (NUZO) m.h.b. på skolestart. I det pædagogiske arbejde frem mod skolestart stiller vi stigende krav til det enkelte barn/gruppen i samarbejde med forældrene.

Vi har især opmærksomheden rettet mod børnenes sociale – og personlige kompetencer.

De personlige kompetencer styrkes/udvikles bl.a. igennem følgende initiativer.:

Vi giver børnene opgaver f.eks. hjælpe de yngste børn i garderoben, rydde af bordet efter frokost, "skoleopgaver", sy en pude m.v.

Krav om øget selvhjulpethed f.eks. selv tage tøj på, ved toiletbesøg, have styr på egne ting, rydde op efter sig selv m.v. Øve børnene i at turde sige noget i en større gruppe f.eks. igennem leg (gæt et dyr, skibet er ladet med osv.), genfortælle (kapitelbøger – Hvad læste vi i går?) m.v.

At børnene er motiveret til at deltage i de planlagte aktiviteter.

Arbejder med at børnene sætter ord på egne følelser, også når det er svært.

Arbejder med at forstå andres signaler f.eks. han er ked af det. Vi bruger bl.a. "Trin for Trin". At det er ok at spørge, hvis der er noget man ikke forstår eller er usikker på.

Tilsidesætte egne behov (skal kunne vente på tur/øve sig i at lytte).

Indgå i forskellige grupper (større og mindre) og samarbejde f.eks. om et fælles projekt som kunne være underholdningen til afslutningsfesten.

Kunne modtage en kollektiv besked.

Skrive og genkende sit eget navn.

Øget koncentration f.eks. igennem spil (UNO, spil med terninger o.l.) kapitelbøger, emnebøger, igennem lege på legepladsen osv.

Øget interesse for at tal og bogstaver, mønster og forme gennem leg. Hvem kan finde ærteposen med bogstavet F, hvem finder flest ærteposer med tallet 8, leg med tromme og finde f.eks. cirkler med bestemte farver m.v.

De sociale kompetencer styrkes/udvikles bl.a. igennem følgende initiativer:

Skabe kontakt via sproget.

Regelleg ("møvle" konkurrence, rundbold o.l.).

Arbejde med redskaber til konfliktløsning og konflikthåndtering.

Søge og give hjælp til hinanden.

Vente på tur – udsætte egne behov (række hånden op).

Give plads til hinanden (samarbejde/lytte) og til andres ideer.

Tilsidesætte egne behov (skal kunne vente på tur/øve sig i at lytte). Indgå i forskellige grupper (større og mindre) og samarbejde.

Vi lægger vægt på, at børnene har muligheder for at undersøge verden (f.eks. via ture ud af huset, bøger, leg, materialer, brug af IT/iPad, musik osv.) og undre sig, samtidig med at de er nysgerrige, bliver inspireret og tør at eksperimentere.

I forbindelse med overgangen fra børnehave til SFO/skole udarbejder Firkløveret kompetencehjul på børn med særlige udfordringer (beskrivelse af børns læring 0-6 år inden for de 6 læreplanstemaer). Udarbejder en SPU – test (Skoleparathedstest) sammen med det enkelte barn.

Vi afvikler forældresamtaler forud for skolestart. I samtalen gør vi status over, hvor langt barnet er i sin udvikling og parathed til skolestart. Vi rammesætter det videre forløb, så vi i fællesskab kan gøre barnet mest muligt parat til skolestart.

I Kolding Kommune videre gives relevant viden og data vedr. det enkelte barn fra daginstitution til skole. Her SKAL gøres brug af Kolding Kommunes overleveringsskema, som findes på Kolding.dk (Hercules). Skemaet består af en informationsdel fra forældre og en fra institutionen. Skemaet der anvendes er ens vedrørende alle kommende skolebørn i Kolding Kommune.

Nået her til

Ved overlevering af børn med særlige udfordringer afvikler vi fælles samtaler, hvor forældre, repræsentanter fra f.eks. PPR (pædagogisk psykologisk rådgivning) skole – og institutionsrådgiver og repræsentanter fra skolen/SFO`en deltager.

I Kolding Kommune arbejdes der med en skriftlig overlevering udarbejdet af forældre og personale fra Firkløveret. Skemaet der anvendes er ens vedrørende alle kommende skolebørn i Kolding Kommune.

For at skabe bedre overgange mellem dagtilbud og skole vedtog Byrådet i Kolding Kommune i 2016, at pædagogisk personale fra daginstitutioner i en periode fra 1.4 skulle med over i glidende overgang på distrikts skolen. Firkløveret har 1 medarbejder med hvert år i glidende overgang på Sdr. Bjert skole.

Vedrørende samarbejdet fra børnehave til skole.

Udgangspunktet for samarbejde i Kolding Kommune er en rammebeskrivelse for arbejdet med den gode overgang mellem daginstitution og skole. I den gode overgang, tages der afsæt i Kolding Kommunes fælles Børne – og Ungesyn, som blev politisk vedtaget i 2021 (Læs mere om det på Kolding.dk – under børn og uddannelse).

I det følgende beskrives hvordan institutionerne og skolen i Sdr. Bjert samarbejder omkring overgangen fra børnehave til skole.

Med udgangspunkt i ovenstående beskrives i det følgende hvordan institutionerne og Sdr. Bjert skole/SFO samarbejder omkring overgangen.

Vi har i Bjert to institutioner som Sdr. Bjert skole hovedsagligt modtager skolestartende børn fra. I vores samarbejde er vi optaget af, at overgangen bliver en positiv oplevelse for børn og voksne og at skiftet giver en følelse af sammenhæng og samhørighed.

For at opnå tryghed i processen for børn, forældre og pædagoger, har vi et tæt samarbejde institutionerne imellem.

Et vigtigt element i samarbejdet, er kendskab til hinandens hverdage, rytmer og udfordringer. Områder som vi tilstræber at blive klogere på gennem løbende dialoger og evalueringer, der betyder at vi oplever vores samarbejde som en dynamisk proces, hvor vi løbende videreudvikler aftaler, opgaver og pædagogisk praksis.

Overgangen har vores særlige bevågenhed og vi har afprøvet forskellige scenarier i tilrettelæggelsen. Vores nuværende måde at tilrettelægge forløbet på, har vist sig at være meget tilfredsstillende.

Indskolingsleder og ledelserne fra børnehaverne mødes:

I oktober måned (pædagogisk drøftelse)
I januar måned (planlægning af GLO)
I maj måned (evaluering af GLO).

Personalet som skal være i GLO mødes:

I januar/februar måned afleveres den skriftlige overlevering.
I februar måned (planlægning af GLO)
I marts måned (mundtlig overlevering)
I marts måned (afholdelse af informationsmøde for forældre)
I maj måned (evaluering af GLO) med deltagelse af ledere og personale.

Besøgsdage:

Pædagogerne fra skolen besøger børnene i børnehaverne
Børnehaverne besøger skolen en formiddag
Børnene inviteres i børnehaven på besøg når de er startet i 0. klasse

Samarbejde og faglig udvikling:

- Vi prioriterer at personalet kommer på besøg ved hinanden (praksiskendskab).
- Vi afholder en fælles temaaften i efteråret for alt pædagogisk personale.

Vi er optaget af, at leg er grundlæggende i arbejdet med de sociale kompetencer. *"Leg er udgangspunkt for de processer, som barnet indgår i, og som de voksne har ansvar for at rammesætte."* (Jf den styrkede pædagogiske læreplan 2018)

(Det sidste afsnit er udarbejdet af Menighedsbørnehaven, Firkløveret og Sdr. Bjert skole).

Øvrige krav til indholdet i den pædagogiske læreplan

Inddragelse af lokalsamfundet

”Det skal fremgå af den pædagogiske læreplan, hvordan dagtilbuddet inddrager lokalsamfundet i arbejdet med etablering af pædagogiske læringsmiljøer for børn.”

Den styrkede pædagogiske læreplan, Rammer og indhold, s. 29

Hvordan inddrager vi lokalsamfundet i arbejdet med at skabe pædagogiske læringsmiljøer for børn?

Grundet Firkløverets adspredte beliggenhed, har vi forskellige muligheder for at inddrage lokalsamfundet. I Stenderup har vi et fint samarbejde med kirken og den lokale præst, som inviterer til små korte gudstjenester i forbindelse med højtiderne. Vi aftaler på forhånd hvilke børnevenlige salmer vi kan øve os på og præsten og hendes hjælpere opfører et lille teaterstykke, som kan fange børnene og som de leger videre på, når vi kommer hjem. Desuden har vi et samarbejde i forhold til menighedens pensionister, som vi går luciaoptog for i december. I løbet af året er de ældste børn en formiddag hver anden uge i kirken hvor organisten spiller og leger forskellige sanglege med dem ved alteret og vi får historier om kirken og dens udsmykning.

Vi har fast besøg af den lokale dagplejemor en gang om måneden, hvilket skaber stor gensynsglæde for de børn der tidligere har gået hos hende og skaber relation til de dagplejebørn, der senere skal gå hos os og laver en fin overgang. Vi kan også gå hjem til dagplejen og være sammen i udearealet. Der er en nyetableret privat dagpleje i Stenderup, som vi også har etableret kontakt til, besøgt og haft besøg af.

I Stenderup er der meget landbrug og vi kigger på dyr på markerne og besøger maskinstationen, hvor vi nogle gange får lov til at sidde i en traktor eller en mejertærsker. Vi kigger på de store kraner, lastbiler og maskiner der næsten dagligt kører forbi i forbindelse med byggeri (ex Baltic Pipeline) og skovarbejde og som vi også møder på vores ture.

Vi har også et samarbejde med den lokale hal, som er fysisk forbundet med vores børnehave. Hver fredag i vinterhalvåret går vi i hallen og laver gymnastik med børnehavegruppen.

I afdelingerne i Bjert er der også et fint samarbejde med kirken som inviterer til gudstjenester og krybbespil til højtiderne og med plejehjemmet, hvor vi går Lucia for beboerne.

Den ene afdeling grænser op til en del af skolegården og børnene kan snakke med skolebørnene igennem hegnet og kigge på at de f.eks. kører på Moon-car. Generelt har vi alle et fint samarbejde med skolen, som vi besøger op til skolestart, og hvor også et par personaler kommer på besøg op til skolestart, og ser børnene i deres børnehaverammer, og gør sig selv genkendelige.

Vi benytter os alle af den lokale indkøbsmulighed, og går ture i lokalområdet til legepladser, æbleplantager, skove og de gamle landsbymiljøer, hvor der engang var bageri, mejeri, gadekær, elværker etc. Vi har også været så heldige at få lov at benytte Frydenborglejren i dagstimerne, så vi har kunnet rykke Firkløveret derud og nyde en dag ved vandet på tværs af alle tre afdelinger.

Generelt vil vi meget gerne benytte af de tilbud vi kan få om at besøge gårde og arbejdspladser, men det er af sikkerhedsmæssige hensyn blevet sværere at komme ind på virksomheder og på gårde fx p.g.a. SPF svin. Idrætsforeninger åbner først når børnehavedagen er slut og industrien er flyttet fra vores område til decideret industriområder.

Arbejdet med det fysiske, psykiske og æstetiske børnemiljø

”Arbejdet med det fysiske, psykiske og æstetiske børnemiljø i dagtilbuddet skal integreres i det pædagogiske arbejde med etablering af pædagogiske læringsmiljøer.

Børnemiljøet skal vurderes i et børneperspektiv, og børns oplevelser af børnemiljøet skal inddrages under hensyntagen til børnenes alder og modenhed.”

Den styrkede pædagogiske læreplan, Rammer og indhold, s. 30

Hvordan integrerer vi det fysiske, psykiske og æstetiske børnemiljø i det pædagogiske læringsmiljø?

Begrebet børnemiljøet er et samlende begreb for det fysiske, psykiske og æstetiske børnemiljø i dagtilbuddet, hvor det fysiske, psykiske og æstetiske børnemiljø skal forstås bredt.

Det fysiske børnemiljø:

Det drejer sig om hvor vidt de fysiske rammer inde og ude er udfordrende og giver rum til udvikling, læring og inspiration til aktivitet, samt er sikkerheds – og sundhedsmæssigt forsvarlige. Det handler bl.a. om ergonomi, pladsforhold, mulighed for bevægelse, inventar, kemikalier, hygiejne, rengøringsstandart, støj, lys, materialevalg, indeklima, stuernes indretning, udearealer og legepladser, samt de sikkerhedsmæssige forhold.

Det psykiske børnemiljø:

Det handler om børnenes samspil med hinanden og børnenes samspil med de voksne. Vi har fokus på at samspillet kendetegnes ved gensidig respekt og tolerance og at der er plads til og accept af forskellighed. Det handler om konstruktiv gruppedynamik uden mobning og eksklusion af fællesskabet. I et godt psykisk børnemiljø bidrager fællesskabet, venskaber, nærvær, anerkendelse, rummelighed, omsorg, tryghed, tillid og medbestemmelse til trivsel og en positiv hverdag,

Igennem Kolding Kommunes deltagelse i Læringsledelsesprogrammet (LSP) viser målinger (vedr. Firkløveret) fra T2 = 2017 og fra T3 = 2019 angående børnenes besvarelser (børnehavebørn) at hovedparten af børnene er i rigtig god trivsel og har gode relationer i børnehaven. Vi har en afdeling, hvor vi har enkelte børn der ikke er i optimal trivsel, hvilket har medført en øget pædagogisk indsats på det tidspunkt (2019).

I det følgende det højeste tal man kan få er 4,0:.

"Jeg kan godt lide at gå i børnehave"

Børnehaven Sdr. Stenderup (T2 = 4,00 – T3 = 3,94), Engløkke 5B "Huset" (T2 = 3,88 T3 = 3,94) og Abildvej (T2 = 3,60 – T3 = 3,33).

"Jeg har en god ven i børnehaven"

Bhv. Sdr. St. (T2 = 3,91 – T3 = 3,88), Engløkke 5B Huset (T2 = 4,00 – T3 = 4,00) og Abildvej (T2 = 4,00 – T3 = 4,00).

"Jeg har det fint med de voksne i børnehaven":

Bhv. Sdr. St (T2 = 3,91 – T3 = 3,81), Engløkke 5B, Huset (T2 = 3,94 – T3 = 3,94) og Abildvej (T2 = 3,80 T3 = 3,50).

"Der er ingen der siger grimme ting til mig i børnehaven".

Bhv. Sdr. St. (T2 = 3,60 – T3 = 3,44), Engløkke 5B, Huset (T2 = 3,88 – T3 = 3,82) og Abildvej (T2 = 3,70 – T3 = 3,58).

Det æstetiske børnemiljø:

Handler om samspillet mellem omgivelserne og børnenes samvær i dagligdagen. De æstetiske miljø har betydning for, om børnene oplever dagtilbuddet som et rart sted, og om de oplever stedet som inspirerende, motiverende, udfordrende og behageligt. Konkret handler det æstetiske miljø om, hvordan omgivelserne, indretninger, atmosfære og udsmykninger af rum, bygninger og legesteder kan indvirke på børns fantasi, udvikling, oplevelser, handlinger og lyst til at udfordre sig og lære.

I arbejdet med børnemiljøet skal børnenes perspektiver inddrages. Det vil sige, at institutionen skal vurdere det fysiske, psykiske og æstetiske miljø i et børneperspektiv, samt at institutionen skal inddrage børnenes oplevelser af børnemiljøet i den samlede vurdering af børnemiljøet under hensyntagen til børnenes alder og modenhed. Dette er et udtryk for at børn har viden, meninger og holdninger, som voksne skal respektere og anerkende. Når børnene inddrages, vil de opleve, at de har værdifulde meninger om forhold der vedrører dem selv og deres hverdag. Inddragelsen vil samtidig kunne styrke børnenes oplevelser af medansvar, medbestemmelse og demokrati. Der er forskellige måder, at de voksne kan indfange børneperspektivet på. Det kan gøres enten direkte ved for eksempel at spørge børnene om deres erfaringer og meninger f.eks. i forhold til et tema, indretning af et rum, indkøb af legetøj m.v., eller mere indirekte ved at de voksne bestræber sig på at forstå og fortolke børns handlinger, attituder og intentioner.

Det fremgår af dataer vedrørende børns trivsel og relationer, at der stadig er områder i de enkelte afdelinger, der skal være fokus på fremadrettet f.eks. øge den pædagogiske indsats vedrørende drillerier, da vi ikke accepterer mobning i vores institution. Endvidere har vi hele tiden fokus på at relationerne Barn/barn og barn/voksen.

Et godt børnemiljø er for os et sundt miljø, hvor børn og voksne trives og udvikler sig. Hvor der er plads til forskellighed, samt rum for leg, udvikling og læring.

Det skal føles trygt, rart og sjovt at være sammen. Vi har rammer og regler for et beskyttet og give plads til alle. Det betyder bl.a. at vi prioriterer følgende:

Vi passer på vores rammer ude og inde, vi har fokus på f.eks. rengøringsstandarden, hygiejne især håndhygiejnen, indeklimaet og materialevalg (herunder miljøvenlige produkter).

Vi har fokus på børn og voksnes adfærd som et væsentlig grundlag for at skabe et godt miljø.

Vi har rammer og regler m.h.t. børn og voksnes sikkerhed.

Institutionens pædagogiske linje indeholdende værdierne som f.eks. tryghed, omsorg, anerkendelse og faglighed er med til at udvikle et godt miljø.

Vi har rum ude og inde der giver mulighed for at eksperimentere og fordybe sig i leg. Børnene har bl.a. mulighed for at udvikle kreativitet og fantasi samt ny læring bl.a. ved at de fleste materialer er tilgængelige for børnene.

Vi går ind for sund kost uden at være fanatiske f.eks. til børnefødselsdage som afvikles i institutionen er forplejningen i børnehavegrupperne boller og frugt. Vi laver selvfølgelig engang imellem f.eks. pandekager over bål, spiser is og bager småkager til jul osv. I vores produktionskøkken Abildvej 1 har vi erhvervet det økologiske spisemærke Bronze.

Vi har en struktureret hverdag d.v.s. vi har en genkendelig rytme hver dag, der giver tryghed m.v. Dagligdagen i Firkløveret er bygget op omkring et "skelet" af daglige rutiner, hvor der foregår meget læring.

Vi er ude hver dag hele året rundt. Ude er der f.eks. mere plads til leg og fordybelse.

Vi arbejder bevidst i hverdagen med, at opdele børnene i mindre alders – og udviklingsorienterede grupper f.eks. i spisesituationer, på ture ud af huset, ved planlagte pædagogiske aktiviteter/forløb.

Vi inddrager børnene mest muligt i processerne omkring arbejdet med de pædagogiske læreplaner i institutionen og udviklingen af børnemiljøet.

De seks læreplanstemaer



”Den pædagogiske læreplan skal udarbejdes med udgangspunkt i seks læreplanstemaer samt mål for sammenhængen mellem læringsmiljøet og børns læring.

Det skal fremgå af den pædagogiske læreplan, hvordan det pædagogiske læringsmiljø understøtter børns brede læring inden for og på tværs af de seks læreplanstemaer.” *Den styrkede pædagogiske læreplan, Rammer og indhold, s. 32*

Alsidig personlig udvikling

”Alsidig personlig udvikling drejer sig om den stadige udvidelse af barnets erfaringsverden og deltagelsesmuligheder. Det forudsætter engagement, livsduelighed, gåpåmod og kompetencer til deltagelse.”



Den styrkede pædagogiske læreplan, Rammer og indhold, s. 36-37

Pædagogiske mål for læreplanstemaet:

1. Det pædagogiske læringsmiljø skal understøtte, at alle børn udfolder, udforsker og erfarer sig selv og hinanden på både kendte og nye måder og får tillid til egne potentialer. Dette skal ske på tværs af blandt andet alder, køn samt social og kulturel baggrund.
2. Det pædagogiske læringsmiljø skal understøtte samspil og tilknytning mellem børn og det pædagogiske personale og børn imellem. Det skal være præget af omsorg, tryghed og nysgerrighed, så alle børn udvikler engagement, livsduelighed, gåpåmod og kompetencer til deltagelse i fællesskaber.
Dette gælder også i situationer, der kræver fordybelse, vedholdenhed og prioritering.

Hvordan understøtter vores pædagogiske læringsmiljø børnenes alsidige personlige udvikling?

Herunder, hvordan vores pædagogiske læringsmiljø:

- **Understøtter de to pædagogiske mål for temaet Alsidig personlig udvikling**
- **Tager udgangspunkt i det fælles pædagogiske grundlag** ▪ **Ses i samspil med de øvrige læreplanstemaer.**

- **ALSIDIG PERSONLIG UDVIKLING**

- **ALSIDIG PERSONLIG UDVIKLING**

- Mennesket er et socialt væsen. Barnet er fra fødslen afhængig af kontakt med - og stimulation fra andre mennesker. Mødes barnet med varme, accept og anerkendelse opbygger det tillid og forventning om, at det kan finde tryghed og støtte fra de voksne. De erfaringer, som barnet gør med samspil lagres og bliver trukket frem, når barnet står i lignende situationer. Barnets tilknytning til moderen -eller andre omsorgspersoner- i de første leveår er fundamentet for udviklingen af personligheden. Derfor er et tæt følelsesmæssig samspil/ tilknytning med betydningsfulde voksne i barndommen afgørende for barnets udvikling og trivsel. Tilknytningsmønsteret har afgørende indflydelse på udviklingen af barnets oplevelse af sig selv/ selvbilledet (Bowlby, 1998).
- I Firkløveret mødes børnene af empatiske, anerkendende, nærværende og følelsesmæssige tilgængelige voksne. Det er de voksnes ansvar at se det enkelte barn, samt at have gode relationer til alle børn. Vi understøtter udvidelse af børnenes erfaringsverden og deltagelsesmuligheder, hvilket kan ses ved at:
 - I vuggestuen betyder det, at vi indgår i et legende samspil med børnene, hvor det at skabe kontakt barn-voksen ved hjælp af det aktive blik (også kaldet at connecte) er omdrejningspunktet. Når barnet og den voksne veksler mellem at have blikket rettet mod hinanden, og have blikket rettet mod et tredje opstår fælles opmærksomhed.
 - Gennem leg og andre meningsfulde aktiviteter understøtter vi, at alle børn udfolder, udforsker og erfarer sig selv og hinanden på kendte og nye måder. Vores deltagelse i legen skal være præget af empati og forsigtighed med respekt for børnenes interesser og ideer. Ved at påtage sig rollen som den observerende og deltagende, interesserede og sensitive, men ikke dominerende legedeltager, støtter pædagogen børnenes leg (Wood, McMahon & Cranston, 1980). Vi oplever, at børn lader sig fastholde længere i legen, samt føler sig trygge, når der er en voksen, der leger med. Ligeledes har vi en vigtig rolle i forhold til børn i udsatte positioner, som vi har mulighed for at give en betydningsfuld og meningsfuld plads i legen. Gennem deltagelse i lege-fællesskaber får børnene grundlæggende erfaringer med at indgå i, høre til og navigere i disse, samt en forståelse af demokrati og demokratiske processer.
 - Alle børn har brug for at føle sig forstået, respekteret og elsket, som den de er. Derfor hjælper vi børnene med at værne om egen integritet ved f.eks. at støtte dem i at sige til og fra. Ligeledes værner vi om børns venskaber og muligheden for at udvikle relationer f.eks. små grupper, faste pladser osv.
 - Vi møder børnene anerkendende på de følelser, de udtrykker, da alle følelser er vigtige. Det betyder at vi hjælper og guider børnene med f.eks. at håndtere konflikter på en anerkendende og empatisk måde.
 - Vi støtter børnene i at blive selvhjulpne f.eks. at tage tøj af/på, hente ting selv.
 - Vi skaber rammer, der støtter og motiverer barnets lyst til nye udfordringer f.eks. nye aktiviteter, møde nye børn.
 - Vi samarbejder med forældrene i forhold til barnets trivsel, således at barnet oplever den bedst mulige støtte i forhold til alsidig personlig udvikling.

Social udvikling



”Social udvikling er udvikling af sociale handlemuligheder og deltagelsesformer og foregår i sociale fællesskaber, hvor børnene kan opleve at høre til, og hvor de kan gøre sig erfaringer med selv at øve indflydelse og med at værdsætte forskellighed.

Gennem relationer til andre udvikler børn empati og sociale relationer, og læringsmiljøet skal derfor understøtte børns opbygning af relationer til andre børn, til det pædagogiske personale, til lokal- og nærmiljøet, til aktiviteter, ting, legetøj m.m.”

Den styrkede pædagogiske læreplan, Rammer og indhold, s. 38-39

Pædagogiske mål for læreplanstemaet:

1. Det pædagogiske læringsmiljø skal understøtte, at alle børn trives og indgår i sociale fællesskaber, og at alle børn udvikler empati og relationer.
2. Det pædagogiske læringsmiljø skal understøtte fællesskaber, hvor forskellighed ses som en ressource, og som bidrager til demokratisk dannelse.

Hvordan understøtter vores pædagogiske læringsmiljø børnenes sociale udvikling?

Herunder, hvordan vores pædagogiske læringsmiljø:

- Understøtter de to pædagogiske mål for temaet Social udvikling
- Tager udgangspunkt i det fælles pædagogiske grundlag ▪ Ses i samspil med de øvrige læreplanstemaer.

Social udvikling

- I Firkløveret møder vi børnene i trygge omgivelser, hvor de føler sig set, anerkendt og respekteret. Vi udviser rummelighed, således at hvert enkelt barn føler sig social kompetent. Mennesket må nødvendigvis opleve social anerkendelse for at udvikle en harmonisk personlig identitet (Honneth, Clausen og Sørensen, 2013). Vi er ansvarlige for at have gode relationer til alle børn.
- Social udvikling foregår i sociale fællesskaber, hvor børnene kan opleve at høre til. Et barn erhverver sig social kapacitet, når det er en aktiv deltager i fællesskaber (Schulz og Pedersen, 2010). Når børn oplever at høre til i et fællesskab, kan det gøre sig erfaringer med at øve indflydelse og værdsætte forskellighed, hvilket bidrager til demokratisk dannelse. Ligeledes kan deltagelse i fællesskaber være med til at udvikle empati og danne nye relationer.
- Nogle børn har svært ved at få adgang til legefællesskaberne, selv om de gerne vil. Her spiller vi en meget vigtig rolle, idet vi har mulighed for at arbejde med at få alle inkluderet. En institution kan være med til at mindske udsathed hos børn ved at være opmærksom på at

skabe lige mulighed for, at alle børn kan indgå som aktive og ligeværdige deltagere i de sociale fællesskaber (Schulz og Pedersen, 2010).

- I Firkløveret støtter vi børnenes muligheder for at føle sig som en del af et fællesskab ved at:
 - -Vi møder alle børn anerkendende, og opfatter forskellighed som en ressource.
 - -Vi er empatiske rollemodeller, der ser og understøtter børnene i at forstå egne og andres følelser.
 - -Vi skaber legemiljøer, der lægger op til leg f.eks. har vi indrettet stuerne og legepladsen i små delvis afgrænsede rum med køkkenlegeting, dukkerum, bilbane med biler, tumlerum osv.
 - - Vi prioriterer legen højt i hverdagen, da vi anerkender, at legen har en værdi i sig selv. I legen lærer børn at afstemme med hinanden, forhandle, indgå kompromisser, løse konflikter, forskellige sociale omgangsformer med mere. I legen kan der skabes nye relationer og udvikles empati.
 - - Vi er ansvarlige for, at legefællesskabet fungerer.
 - - Vi er opmærksomme på børn, der ikke er en del af et legefællesskab. Vi arbejder bevidst med at hjælpe disse børn til at få relationer, og dermed blive inkluderet i legefællesskaberne. Det kan f.eks. gøres ved at den voksne deltager i legen, da det kan bidrage til at skabe en fællesskabspræget stemning, der kan bidrage til inklusion.
 - -Vi deler børnene i mindre grupper på ture og ved aktiviteter for at styrke fællesskabsfølelsen, nærværet og relationerne.
 - -Vi lærer børnene små sociale spilleregler (afhængig af alder og udvikling) ved selv at være i aktiviteterne/legen. F.eks. lærer vi børnene at vente på tur (i spil/lege, ved rutjebanen, sangkuffert), og vi opfordrer børnene til at hjælpe hinanden og tage hensyn til hinanden. Børnehavebørnene har forløb med social læring som Trin for Trin og Diamant.
 - -Vi støtter børns venskaber ved at give dem plads og tid til at være sammen.
 - -Vi samarbejder med forældrene omkring deres barns trivsel, relationer og deltagelse i legefællesskaber.

Kommunikation og sprog

”Børns kommunikation og sprog tilegnes og udvikles i nære relationer med barnets forældre, i fællesskaber med andre børn og sammen med det pædagogiske personale.

Det centrale for børns sprogtiltagelse er, at læringsmiljøet understøtter børns kommunikative og sproglige interaktioner med det pædagogiske personale. Det er ligeledes centralt, at det pædagogiske personale er bevidst om, at de fungerer som sproglige rollemodeller for børnene, og at børnene guides til at indgå i fællesskaber med andre børn.”

Den styrkede pædagogiske læreplan, Rammer og indhold, s. 40-41



Pædagogiske mål for læreplanstemaet:

1. Det pædagogiske læringsmiljø skal understøtte, at alle børn udvikler sprog, der bidrager til, at børnene kan forstå sig selv, hinanden og deres omverden.
2. Det pædagogiske læringsmiljø skal understøtte, at alle børn opnår erfaringer med at kommunikere og sprogliggøre tanker, behov og ideer, som børnene kan anvende i sociale fællesskaber.

Hvordan understøtter vores pædagogiske læringsmiljø børnenes kommunikation og sprog?

Herunder, hvordan vores pædagogiske læringsmiljø:

- Understøtter de to pædagogiske mål for temaet Kommunikation og sprog
- Tager udgangspunkt i det fælles pædagogiske grundlag
- Ses i samspil med de øvrige læreplanstemaer.

Kommunikation og sprog

I al forskning om læring og undervisning bliver sprogets rolle fremhævet som meget vigtig. Det lille barns sprogtilegnelse er den mest centrale byggesten i barnets vej mod livslang læring. Dette understøttes af Vygotskij, der hævder at sprog og kommunikation, er hele fundamentet for, at læring og udvikling finder sted. Halliday udtrykker at børn, som lærer sprog, lærer selve grundlaget for at lære. Gjems, Liv. (2017). Det ved vi om sprogstimulering i dagtilbud. Derfor er der stort fokus på sprogtilegnelse og kvalitativ sprogstimulering i Firkløveret.

Sprogtilegnelse starter allerede ved fødslen. Det lille spæde barns første kommunikation er at græde ved sult, træthed, eller hvis det på anden måde har brug for trøst. Det lille barn viser også glæde ved at spejle de nære relationers mimik. Det er her det senere talte sprog grundlægges. Kommunikation er altså en dynamisk proces, der foregår mellem to eller flere individer, og i dagtilbud ses denne proces i særdeleshed i leg.

I Firkløveret er vi bevidste om, at sprog og kommunikation læres i et aktivt samspil med andre. Vi bruger derfor tydelig mimik og har fokus på øjenkontakt og at hjælpe barnet til at udvide dialogen. Eksempel: Mor: "Fortæl lige den voksne, hvor du var henne i går". Barnet fortæller med mores hjælp om en lille oplevelse, der med kropssprog og mimik ser ud til at have gjort barnet glad. Den voksne responderer på barnets fortælling, stiller opklarende spørgsmål og der opstår en lille dialog. Vi er ligeledes opmærksomme på, at vores læringsmiljø er medvirkende til at understøtte børnenes sprogudvikling og har bøger, tal og bogstaver tilgængelige for børnene ligesom vi har fokus på rim og remser, sange og rytmer. Når vi synger og fortæller historier bruger vi fagter og konkrete, hvilket støtter hukommelsen, så alle kan være med. Vi bruger også mange gentagelser hvor børnene er aktive medspillere, gerne med hele kroppen. Ex "Hvem er det der tramper på min bro," og leger bevægelseslege med sange og rytmer. Ex "Lotte, Lotte, hvor er du henne? På den måde understøtter vores pædagogiske læringsmiljø, at børn udvikler deres sprog og opnår erfaringer med at kommunikere og sprogliggøre tanker, behov og ideer, som kan anvendes i leg og sociale fællesskaber.

Jf. Dagtilbudsloven kapitel 1 afsnit 2 § 11 har kommunalbestyrelsen ansvaret for, at der gennemføres en sprogvurdering af børn omkring 3 år, hvis der er sproglige, adfærdsmæssige eller andre forhold, der giver formodning om, at barnet kan have behov for sprogstimulering. I Kolding kommune bruges Kompetencehjulet som sprogvurderingsredskab. Kompetencehjulet er helhedsorienteret vurderingsredskab, som bruges fra 0-6 år. En tidlig identificering af de børn der har sproglige og kommunikative udfordringer, gør det hurtigt muligt at iværksætte en systematisk og opfølgende indsats, så barnet kan hjælpes bedst muligt på vej.

Med udgangspunkt i Firkløverets værdier anerkendelse, omsorg, nærvær, tryghed og trivsel, sprogstimuleres børnene både i det store fællesskab og i mindre grupper. For nogle børn er det trygt og tilstrækkeligt at øve sig i at blive en dygtigere sprogbruger i det store fællesskabet med mange andre børn og voksne, mens det for andre er givtigt at indgå i små grupper, hvor der arbejdes med bestemte mål, som ordforråd, udtale eller at turde tage ordet og ytre sig. For andre igen kan det være hjælpsomt at få råd og vejledning eller undervisning fra den tilknyttede talepædagog. I alt hvad vi gør, er de voksne i Firkløveret sproglige rollemodeller for børnene. Kommunikation og sprog er allesteds nærværende i vores pædagogiske dagligdag og især ved af- og påklædning i garderoben, måltider, oprydningssituationer og bleskift, hvor vi benævner ting og handlinger. Ved at tilbyde en bred palette af aktiviteter, leg, legetøj, temaer og ture forskellige steder hen, er det muligt at finde fælles interesse og opmærksomhed for hvert enkelt barn. Vi guider og italesætter hvor der er behov. Ex ”ja, du vil gerne have dukken”. Vi hjælper og forstørrer. Ex ”Prøv at lytte. Sofie vil faktisk gerne være med.”

I samarbejde med forældrene har vi fokus på, hvor langt barnet er sprogligt, og hvor der er behov, laver vi små sproggrupper og fællesskaber med understøttende sprogstimulering. De kan f.eks. være at læse bøger og kigger på billeder og snakker om hvad der foregår. Når vi bruger metoden med dialogisk læsning, er vi bevidste om, at få alle børn aktive på en positiv måde. Dialogisk læsning er en læseform, hvor alle børn er aktive på en positiv måde og den bedste dokumenterede metode til at udvide børns ordforråd (Whitehurst).

Ved at lave understøttende sprogstimulering i fællesskab med andre børn, leger vi sproget ind frem for at terpe. Børnene oplever stor glæde ved de små fællesskaber og bemærker ikke at de har udfordringer.

Kommunikation og sprog spiller sammen med de øvrige læreplanstemaer, da der er kommunikation og sprog i alt, hvad vi mennesker gør i samspil med andre. Leg fylder meget i vores hverdag og gennem leg tilegner og udvikler børnene deres sprog. Vores daglige rutiner med måltider, aktiviteter, ture ud af huset, samlinger med historier, sang og musik, motorisk udfoldelse og udeaktiviteter er ligeledes fantastiske platforme til at tilegne sig, udvide og udvikle de sproglige og kommunikative kompetencer i samspillet med andre børn og voksne.

Kolding Kommune har udarbejdet ny rammerne for sprogvurderinger på daginstitutionsområdet (2018) ”Formålet med sprogvurderinger og efterfølgende sprogindsats i dagtilbuddene er, at alle børn tilegner sig sproglige og kommunikative forudsætninger med henblik på øget chancelighed uanset køn, kultur, etnisk og social baggrund. Dette gøres ved tidlig identificering af de børn, der har sproglige og kommunikative udfordringer, samt, at der sker en systematisk og opfølgende indsats i forhold til disse børn”.

Dagtilbuddene i Kolding Kommune "skal sprogvurderer børn, hvor der er sproglige, adfærdsmæssige eller andre forhold der giver formodninger om, at et barn kan have behov for en opfølgende sprogindsats.

Ifølge kvalitetsrapporten for Firkløveret 2019 og for børneområdet Kolding Kommune 2019 fremkommer følgende data`er vedrørende sprogvurderinger:

Sprogvurderinger	2018		2019	
	<u>FIRK.</u>	<u>- K.K.</u>	<u>FIRK.</u>	<u>- K.K.</u>
Antal sprogvurderinger.	37 (100%)	– 3485 (100%)	50 (100%	- 3491 (100%)
Heraf medført generelt indsats.	86,5%	- 72%	84,0%	- 70%
Heraf medført fokuseret Indsat	10,8%	- 19%	12,0%	- 19%
Heraf medført særlig Indsat.	2,7%	- 9%	4%	- 11%

De børn der ikke testes får den generelle indsats i dagtilbuddet.

Når et barn sprogvurderes placeres det i en af følgende kategorier:

- 1 Generel indsats: Barnet profiterer af den generelle indsats i dagtilbuddet.
- 2 Fokuseret indsats: Barnet har ud over den generelle indsats behov for ekstra fokuseret indsats som varetages af pædagogerne i dagtilbuddet, der udarbejdes handleplan.
- 3 Særlig indsats: Barnet har brug for en særlig indsats, der tilrettelægges med hjælp fra PPR og der udarbejdes handleplan.

Overnævnte data viser, at børnene i Firkløveret profiterer af den generelle indsats i Firkløveret læringsmiljø.

Langt hovedparten af Firkløverets børn har gode sproglige og kommunikative evner.

Krop, sanser og bevægelse

"Børn er i verden gennem kroppen, og når de støttes i at bruge, udfordre, eksperimentere, mærke og passe på kroppen – gennem ro og bevægelse – lægges grundlaget for fysisk og psykisk trivsel.



Kroppen er et stort og sammensat sansesystem, som udgør fundamentet for erfaring, viden, følelsesmæssige og sociale processer, ligesom al kommunikation og relationsdannelse udgår fra kroppen”.

Den styrkede pædagogiske læreplan, Rammer og indhold, s. 42-43

Pædagogiske mål for læreplanstemaet:

1. Det pædagogiske læringsmiljø skal understøtte, at alle børn udforsker og eksperimenterer med mange forskellige måder at bruge kroppen på.
2. Det pædagogiske læringsmiljø skal understøtte, at alle børn oplever krops- og bevægelsesglæde både i ro og i aktivitet, så børnene bliver fortrolige med deres krop, herunder kropslige fornemmelser, kroppens funktioner, sanser og forskellige former for bevægelse.

Hvordan understøtter vores pædagogiske læringsmiljø udviklingen af børnenes krop, sanser og bevægelse?

Herunder, hvordan vores pædagogiske læringsmiljø:

- Understøtter de to pædagogiske mål for temaet Krop, sanser og bevægelse
- Tager udgangspunkt i det fælles pædagogiske grundlag ▪ Ses i samspil med de øvrige læreplanstemaer.
- Motorik er bevægelse, og er af afgørende betydning for børns trivsel, læring, udvikling og dannelse. Barnet lærer verden at kende gennem krop og sanser. Kropssprog og mimik giver barnet mulighed for at kommunikere. Når vi leger motorik med børnene, styrker vi deres selvfølelse/ selvforståelse, dermed har de bedre mulighed for at lege med andre børn og deltage i sociale sammenhænge. Når det at bevæge sig sammen med andre bliver en positiv del af børns selvforståelse, bidrager dette til en sundhedsfremmende dannelse (Sundhedsstyrelsen, 2016).
-
- I hverdagen prioriterer vi, at børnene leger fri leg, hvor de får kropslige erfaringer og udfordringer. Gennem legen styrkes desuden sociale, personlige, sproglige, kulturelle og natur kompetencer, samt legende læring. Kollektiv energi kan omsættes til følelsen af samhørighed i en gruppe (Collins, 2014).
-
- I Firkløveret inviterer vi børnene til at få kropslige erfaringer i et miljø, hvor bevægelsesglæde i ro og aktivitet, kreativitet og leg er nøglebegreber. Det betyder, at:
 - Vi er aktive sammen med børnene, og støtter dem i at blive udfordret motorisk.
 - **Inde** har vi bl.a.: hoppemadrasser, rutsjebane, gynge, bolde, byggemadrasser, kravle-rør.
 - **Ude** har vi bl.a.: cykler, Mooncars, scootere, rutsjebane, rullepølse, fuglerede, sansegynge, bakker, gynge, plads til løb og boldspil. En afdeling har hal og skolegård.
- Vi igangsætter gerne bevægelseslege f.eks. Bjørnen sover, Vippe-vippe-vippe eller fagtesange.
- Vi følger børnenes initiativer, og leger bevægelseslege sammen med dem f.eks. hoppe i vandpytter, leger fange, bygger hule.
- Vi bruger dagligt naturen til at bevæge os i, da den stimulerer sanser, muskler, knogler og led, og dermed styrker den fysiske og motoriske udvikling.

- Musik og dans f.eks. stoledans og stopdans.
- Yoga og massage
- Vi tilbyder legetøj, der stimulerer finmotorikken f.eks. modellervoks.
-

Det pædagogiske personales rolle:

- Det er vigtigt at personalet går forrest i aktiviteterne, og slipper egen kontrol, da børnene bliver inspireret og begejstret af, at de voksne er med. F.eks. leges fantasilege i vuggestuen ud fra børnenes spontane ideer.
- Det er vigtigt, at de voksne leger med på børnenes flow, skøre påfund og præmisser. Det har vi bl.a. oplevet ved at være en del af projektet "Hoppeline".
- Succeskriteriet er ikke at tingene bliver gjort perfekte. Man er deltagende på sit eget niveau uanset alder.
- Vi forsøger, at få alle børn til at føle sig som en del af børnefællesskabet, når vi leger motoriske lege. Målet med social inklusion er at skabe lige deltagelsesmuligheder i sociale fællesskaber for alle børn (Schulz og Pedersen, 2010).
- God stemning og positive følelser samt en anerkendende tilgang giver børnene mere lyst til bevægelse. Fysiske, psykiske, sociale og mentale dimensioner af sundhed forstås som noget, der griber ind i hinanden (Schulz og Pedersen, 2010)
- Vi er ansvarlige for at skabe indbydende og bevægelses-inspirerende læringsmiljøer.
- Delagtiggøre forældrene i vores daglige bevægelses-aktiviteter f.eks. fortælle forældrene om vores faste gåture med børnene, hvorefter de kan gå den samme tur. Eller kopiere fagtesange, som vi synger hver dag, så de kan synge dem hjemme.
- Forældrene er også rolle modeller for børnenes bevægelsesglæde f.eks. kan de gå eller cykle til institutionen i det omfang, det er muligt.

Natur, udeliv og science

"Naturoplevelser i barndommen har både en følelsesmæssig, en kropslig, en social og en kognitiv dimension.

Naturen er et rum, hvor børn kan eksperimentere og gøre sig de første erfaringer med naturvidenskabelige tænke- og analysemåder. Men naturen er også grundlag for arbejdet med bæredygtighed og samspillet mellem menneske, samfund og natur."

Den styrkede pædagogiske læreplan, Rammer og indhold, s. 44-45



Pædagogiske mål for læreplanstemaet:

1. Det pædagogiske læringsmiljø skal understøtte, at alle børn får konkrete erfaringer med naturen, som udvikler deres nysgerrighed og lyst til at udforske naturen, som giver børnene mulighed for at opleve menneskets forbundethed med naturen, og som giver børnene en begyndende forståelse for betydningen af en bæredygtig udvikling.
2. Det pædagogiske læringsmiljø skal understøtte, at alle børn aktivt observerer og undersøger naturfænomener i deres omverden, så børnene får erfaringer med at genkende og udtrykke sig om årsag, virkning og sammenhænge, herunder en begyndende matematisk opmærksomhed.

Hvordan understøtter vores pædagogiske læringsmiljø, at børnene gør sig erfaringer med natur, udeliv og science?

Herunder, hvordan vores pædagogiske læringsmiljø:

- Understøtter de to pædagogiske mål for temaet Natur, udeliv og science
- Tager udgangspunkt i det fælles pædagogiske grundlag
- Ses i samspil med de øvrige læreplanstemaer.

For at forstå os selv som individ er vi nødt til, at have indsigt og viden omkring naturen og menneskets placering i det store kredsløb.

Den Teknologiske udvikling har bl.a. medført, at mennesket er kommet længere væk fra naturen og har mistet samhørigheden. Det har bl.a. resulteret i at naturens ressourcer bliver påvirket i negativ retning.

I de senere år er der kommet øget fokus på miljøspørgsmål, bæredygtighed og anvendelse af naturens ressourcer.

Naturen:

Naturen er et rum, hvor børn kan eksperimentere og gøre sig de første erfaringer med naturvidenskabelige tanker- og analysemåder. Men naturen er også et grundlag for at arbejde med bæredygtighed og samspillet mellem mennesker, samfund og natur. Læringsmiljøet skal tilgodese, at alle børn får mulighed for at stifte bekendtskab med forskellige naturtyper både by og land.

Udeliv:

Uderummet som læringsmiljø er karakteriseret ved direkte sanseoplevelser i et autentisk miljø og kan have forskellige kvaliteter. Det kan være uderummet der vægter det sociale, såsom boldspil på grønne arealer, det trygge rum hvor der bliver gynget, rutsjet og lignende eller det kan være skove, havet og stranden med plads til fordybelse. Uderummet giver plads til sansning, bevægelse, fantasi og kreativitet. Desuden er der mulighed for kropslige aktiviteter og vilde lege.

"Når børn bruger mere tid udendørs i daginstitutionen, har de færre symptomer som hyperaktivitet og koncentrationsbesvær" (Vidar Ulset, Oslo universitet).

Science:

Science tilgangen vægter en undersøgende tilgang, som åbner for en aktiv inddragelse af naturen og naturfænomener, som lys, luft, magnetisme og vejrfænomener. I Science tilgangen er der fokus på børns begyndende forståelse af lovmæssigheden i naturen, børns medfødte talefornemmelse og fornemmelse for størrelser og dermed begyndende matematisk opmærksomhed.

I Firkløveret har vi rigtig gode muligheder for at efterleve kravene til børns udeliv. Læringsmiljøet er lige ved og omkring os. Vi har f.eks. på Abildvej et område op ad legepladsen som vi kalder "Marken", hvor børnene kan udforske "Vildniset", finde krible krable dyr, bygge huler og leg fantasilege m.v. Tæt på Firkløverets institutioner (afdelinger) findes f.eks. æbleplantage, granplantage, vandløb og andre former for naturtyper.

"Efter gåture i naturen var børnene tydeligt bedre til at fastholde koncentrationen og svare rigtigt i test, end de havde efter gåture gennem byrum" (Matt P. Stevenson, Kbh. universitet).

Natur, udeliv og Science står ikke alene som læreplanstema, da de seks temaer ofte er tilstede på samme tid. Vi snakker om dyr og planter og her er temaet "Kommunikation og Sprog" med. Vi bevæger os f.eks. ned over marker, kravler op over skrænter og trille ned af bakker. Her har vi temaet "Krop, sanser og bevægelse" flettet sammen med de øvrige temaer.

I Firkløveret lægger vi billeder af natur – aktiviteter ud på f.eks. NemIntra, så forældrene kan følge med i, hvad der sker på naturområdet. Når børnene bliver hentet i institutionen om eftermiddagen, får vi tit en snak, om hvad vi har lavet inden for temaet den pågældende dag. Når vi har længere varende projekter som f.eks. at følge haletudsernes udvikling i et akvarium eller har gang i dyrkning af grønsager i højbede følger rigtig mange forældre nysgerrig med hver dag.

Som noget nyt skal vi også formidle de 17 verdensmål (f.eks. klimaindsats (nr. 13), rent vand og sanitet (nr. 6), sundhed og trivsel (nr. 3), livet i havet (nr. 14) osv.) og give børnene indblik i de forskellige mål. Der er ved at blive udarbejdet en opskrift kasse, som skal være en hjælp til det pædagogiske personale i formidlingen af verdensmålene. Den skal indeholde ideer til forsøg, lege, sange med mere.

Naturoplevelser i barndommen er meget vigtige, da de både har en følelsesmæssig, en kropslig, en social og kognitiv dimension.

Gennem mange artede oplevelser i naturen skaber vi i Firkløveret grundlag for børnenes glæde, forståelse og respekt for naturen. Vi bruger udelivet hele året rundt med få undtagelser som f.eks. ekstrem varme, kulde og tordenvejr.

Vi er aktive sammen med børnene i naturen og giver dem tid og plads til at undersøge, sanse og smage (f.eks. vandpytter, mos, grene, sten, insekter, mudder, regnvejr, solskin, snevejr, blomster, spise frugt (æbler, blommer,) bær m.v.)

Det pædagogiske læringsmiljø skal understøtte, at alle børn får konkrete erfaringer med naturen, som udvikler deres nysgerrighed og lyst til at udforske naturen, som giver børnene mulighed for at opleve menneskets forbundenhed med naturen og som giver børnene en begyndende forståelse for betydningen af en bæredygtig udvikling.

✚ I Firkløveret tager vi på ture f.eks. gåture eller cykelture (vuggestuen og børnehaven i Sdr. Stenderup har Christiniacykler), hvor børnene kan få lov til at udforske forskellige naturtyper, såsom granplantage, løvskov, æbleplantager, marker, vandløb, strande (f.eks. Skibelund strand).

✚ Vi samler ofte ting på vores ture som efterfølgende undersøges, og vises frem.

- ✚ Vi laver fælder og fanger insekter, orme, snegle m.m. Vi snakker om de forskellige dyr og børnene får herved en vidne om de forskellige dyr som lever omkring dem.
- ✚ Vi har små temaer om f.eks. dyr hvor vi på forskelligvis undersøger hvor de bor, hvad de spiser, hvordan de får unger, hvordan de bevæger sig og hvad de betyder for mennesker.
- ✚ Vi søger informationer om dyr og planter ved hjælp af iPad, bøger og plancher ol. Vi kigger billeder og lytter til lyde af forskellige dyr og fugle. Vi kigger på dyr og insekter som lever forskellige steder i verden.
- ✚ Vi henter frøæg fra en dam og børnene følger frøens udvikling fra æg til den lille færdige frø, hvorefter den igen bliver sat tilbage i dens rette miljø. Børnene får et indblik i livets udvikling.
- ✚ I vuggestuen og børnehaven på Abildvej dyrker vi f.eks. grønsager i højbede og børnene er med til at så, vande og høste.
- ✚ Børnehaven i Sdr. Stenderup er med i "skraldiaden", samler affald og snakker om hvorfor det ikke må ligge i naturen.
- ✚ Vi bygger huler og leger fantasilege f.eks. i "Vildniset" på marken.

Det har i mange år været en tradition at Firkløverets årlige sommerfest med forældre og søskende afvikles ved Skibelund Strand. Vi har bl.a. bål, laver snobrød, popcorn ol., fanger krabber, leger ved vandkanten, finder naturting, kigger på dyr, fisk, insekter og har mulighed for fællessang og lege.

Afdelingen Engløkke og Abildvej deltager i Kolding Kommunes energiprojekt "Sniff", hvor børnene igennem aktiv deltagelse får læring/viden f.eks. om hvorfor og hvordan man kan reducere vandforbruget, varmemeforbruget m.v.

Det pædagogiske læringsmiljø skal understøtte, at alle børn aktivt observerer og undersøger naturfænomener i deres omverden, så børnene får erfaring med at genkende og udtrykke sig om årsag, virkning og sammenhænge, herunder en begynde matematisk opmærksomhed.

I Firkløveret leger vi tit med vand på vores legepladser. Vi har forskellige rør, tagrender, vandkasser, sjaskekar, baljer ol. I plast, som børnene f.eks. kan bygge forskellige konstruktioner af. Børnene får herved en indsigt i hvordan vand agerer og at vand følger tyngdekraftens love.

Vi snakker om vejret, årstiderne og vejr-fænomener. Hvorfor det tordner, var det et stort brag eller et lille, er det tæt på eller langt væk. Når det sner, snakker vi f.eks. som, hvorfor det nogle gange dækker jorden og andre gange smelter, når de rammer jorden.

Vi finder f.eks. oplysninger på iPad og Pc'er, samt kigger i læsebøger, når børnene undre sig over elementer, som vedrører emner omkring naturfænomener.

I Sdr. Stenderup er der små terrarier til rådighed for børnene, så der kan bygges et lille bo til de mange regnorme, biller mariehøns eller frøer der bliver fundet. Det kalder på samarbejde og flere kommer til og deler om udstyret. I institutionens andre afdelinger finder børnene ofte forskellige materialer på legepladserne og bygger små terrarier til de spændende dyr de finder.

Kultur, æstetik og fællesskab

”Kultur er en kunstnerisk, skabende kraft, der aktiverer børns sanser og følelser, ligesom det er kulturelle værdier, som børn tilegner sig i hverdagslivet.

Gennem læringsmiljøer med fokus på kultur kan børn møde nye sider af sig selv, få mulighed for at udtrykke sig på mange forskellige måder og forstå deres omverden.”



Den styrkede pædagogiske læreplan, Rammer og indhold, s. 46-47

Pædagogiske mål for læreplanstemaet:

1. Det pædagogiske læringsmiljø skal understøtte, at alle børn indgår i ligeværdige og forskellige former for fællesskaber, hvor de oplever egne og andres kulturelle baggrunde, normer, traditioner og værdier.
2. Det pædagogiske læringsmiljø skal understøtte, at alle børn får mange forskellige kulturelle oplevelser, både som tilskuere og aktive deltagere, som stimulerer børnenes engagement, fantasi, kreativitet og nysgerrighed, og at børnene får erfaringer med at anvende forskellige materialer, redskaber og medier.

Hvordan understøtter vores pædagogiske læringsmiljø, at børnene gør sig erfaringer med kultur, æstetik og fællesskab?

Herunder, hvordan vores pædagogiske læringsmiljø:

- Understøtter de to pædagogiske mål for temaet Kultur, æstetik og fællesskab
- Tager udgangspunkt i det fælles pædagogiske grundlag
- Ses i samspil med de øvrige læreplanstemaer.

Den æstetiske læringsmåde er kropslig, sanselig og helhedsorienteret" (Austring og Sørensen, 2006:91)

Firkløverets pædagogiske læringsmiljø giver børnene mulighed for at gøre sig erfaringer med kultur, æstetik og fællesskab ved at børnene har mulighed for at eksperimentere med forskellige materialer både ude og inde. Det kan f.eks. være tegnemateriale, maling, stof, forskelligt papir og karton, perler, piberenser, vatkugler og limpistoler. Børnene har selv gode ideer og lader sig inspirere af de voksne, hinanden og ting vi har set eller snakket om. Udenfor kan det være byggematerialer som store pinde, brædder, udetæpper og plastikrør, der inspirerer børnene til at skabe huler og slotte som pyntes med spande og skovle. Der eksperimenteres ligeledes med jord, vand og sand og serveres mudderkager og sandkager pyntet med pinde som fødselsdagslys, fuglebær og blade i forskelligt mønster. Børnene opmuntres og motiveres af de voksne, så de har lyst til at være kreative og tør improvisere og være aktive og deltagende i fællesskabet.

I alle tre afdelinger bruger vi også sang og musik i hverdagen. Både indspillet musik som der danses til og musik hvor vi selv øver takt og puls med forskellige slag- og rytmeinstrumenter. Sang og musik er en udtryksform, der skaber glæde og fællesskab. Det er også med til at skærpe koncentration og hukommelse og give en følelse af samhørighed.

Vi har børnebøger stående fremme og læser ofte højt for en mindre gruppe eller fortæller fortællinger og eventyr til samling, hvor vi benytter små figurer eller rekvisitter og nogle gange udvikler det sig til simple skuespil med udklædningstøj, hvilket ofte inspirerer børnene til videre leg som f.eks. Bukke Bruse, Rødhætte og I en skov en hytte lå.

Det er alt sammen med til at give vores børn forskellige kulturelle erfaringer, både som tilskuer og deltager og dermed stimulere børnenes fantasi, kreativitet og nysgerrighed samt erfaring med forskellige materialer og udtryksformer. Ligeledes arbejder vi nogle gange med forskellige temaer f.eks indianer tema og stifter på den måde bekendskab med forskellige kulturer.

Vi tager udgangspunkt i både årets traditioner og i Firkløverets traditioner. Firkløveren holder f.eks. sommerfest ved Skibelund strand på tværs af alle tre afdelinger. Her mødes familierne med egen madkurv til fælles aktiviteter som sang, leg, snobrød og popcorn. Her er et stort engagement og både børn og voksne får en fællesskabsfølelse, der er af stor værdi for vores institution. Vi holder i de tre afdelinger et julearrangement hvor børnene optræder med Lucia og en julesang eller et lille skuespil. Vi serverer æbleskiver og kaffe og har en dejlig eftermiddag sammen. Vi har også en årlig bedsteforældredag, hvor bedsteforældrene inviteres til at komme og være med i børnebørnenes vuggestue og børnehave. Også her har vi fællessang og fælleslege. Sidst men ikke mindst holder vi afslutningsfest for de børn, der skal i skole. Her er børnene selv med til at skabe festen og planlægge hvilken underholdning de vil optræde med for forældrene. De har gennem tiderne været med til at skrive små teaterstykker, kreere kostumer og udvikle danse til selvvalgt musik. Det giver en rigtig fin og mindeværdig afslutning på et godt børnehaveliv.

En vigtig viden for os i læringsprocessen er, at vi hører om og følger med i de lege, bøger og film som børnene er optaget af. Det giver personalet bedre mulighed for at understøtte børnenes interesse og engagement. Vi har taget Ipad til os og bruger den meget til at søge fakta og inspiration sammen med børnene.

I planlægningen af vores pædagogiske læringsmiljø tager vi naturligvis hensyn til børnenes alder og deres forskellige forudsætninger og børnegruppens sammensætning. Vi arbejder meget i mindre grupper, hvor børnene hver især oplever børnefællesskaber og får erfaring med leg, venskaber og konflikter og bliver mødt med nysgerrighed og respekt.

P.g.a. manglende busforbindelse til Kolding og retur har vi ikke længere mulighed for at besøge kulturinstitutioner i Kolding, men benytter os af den dejlige natur vi er omgivet af på halvøen.

Nysgerrighed, sansning, leg og fantasi indgår i den æstetiske læreproces. Det ansporer nye perspektiver og anskuelser, der kan forankres som ny viden og læring.

Dette læreplanstema spiller i høj grad sammen med de øvrige læreplanstemaer.

Evalueringsskultur



”Lederen af dagtilbuddet er ansvarlig for at etablere en evalueringsskultur i dagtilbuddet, som skal udvikle og kvalificere det pædagogiske læringsmiljø.

Lederen er ansvarlig for, at arbejdet med den pædagogiske læreplan evalueres mindst hvert andet år med henblik på at udvikle arbejdet. Evalueringen skal tage udgangspunkt i de pædagogiske mål og herunder en vurdering af sammenhængen mellem det pædagogiske læringsmiljø i dagtilbuddet og børnenes trivsel, læring, udvikling og dannelse.

Evalueringen skal offentliggøres.

Lederen af dagtilbuddet er ansvarlig for at sikre en løbende pædagogisk dokumentation af sammenhængen mellem det pædagogiske læringsmiljø og børnenes trivsel, læring, udvikling og dannelse. Den pædagogiske dokumentation skal indgå i evalueringen.” **Den styrkede pædagogiske læreplan, Rammer og indhold, s. 50-51**

Det er ikke et lovkrav at beskrive dagtilbuddets dokumentations- og evalueringsspraksis i den pædagogiske læreplan, men det kan være en fordel i udarbejdelsen af læreplanen at forholde sig til den løbende opfølgning og evaluering af indholdet i læreplanen.

Hvordan skaber vi en evalueringsskultur, som udvikler og kvalificerer vores pædagogiske læringsmiljø?

Det vil sige, hvordan dokumenterer og evaluerer vi løbende vores pædagogiske arbejde, herunder sammenhængen mellem det pædagogiske læringsmiljø og de tolv pædagogiske mål?

Institutionen arbejder løbende med at skabe/udvikle en målrettet evalueringsskultur. Vi arbejder med forskellige evalueringssmodeller afhængig af hvilke læringsmiljøer/faktorer i læringsmiljøet der skal evalueres. I relevante sammenhænge anvender vi f.eks. inklusion Smitte – modellen. Endvidere anvender vi metoder, som vi har erhvervet igennem vores deltagelse i læringsledelsesprogrammet (LSP) siden 2015. Vi har bl.a. arbejdet med sammenhængscirklen med opretholdende faktorer og har erfaret, at det er et brugbart redskab, når vi vil ændre vores pædagogiske praksis. Vi har bl.a. ud fra de opretholdende faktorer øget vores bevidsthed om, hvilke faktorer kan vi ændre på og hvilke skal vi udelade. Endvidere anvender vi logbøger, observationer/ iagttagelser, samtaler med børn m.v.

Som nævnt tidligere består Firløveret af 3 fysiske adskilte afdelinger. Det er ofte forskelligt, hvilke læringsmiljøer der skal evalueres/udvikles i de enkelte afdelinger/grupper i forhold til børnenes trivsel, udvikling og dannelse. Dette drøftes som regel på de enkelte stuemøder, hvor det er hensigtsmæssigt at foretage f.eks. en pædagogisk analyse. Det kan også være data fra LSP målinger (2016, 2017 og 2019) der har givet anledning til at dele læringsmiljøet skal evalueres. Evalueringerne bruges til at lave justeringer/ændringer i pædagogisk praksis. Det kan f.eks. være omkring strukturen, relations arbejdet, læringsmiljøet ude/inde osv. Endvidere evaluere vi også læringsmiljøet på personalemøder og pædagogiske dage.

Vi er bevidste om, at kvalitetsmålinger er et refleksionsværktøj, et øjebliksbillede og "et spejl der giver nye indsigter i egen praksis" (citater: professor Charlotte Ringmose v/ Aalborg universitet – "Eva Tema 21.1.20 om at måle kvalitet i dagtilbud), som kan være medvirkende til at skabe positive pædagogiske forandringer i læringsmiljøet. Vi skal dog være opmærksom på, at målinger ikke må erstatte personalets dømmekraft, men kvalitetsmålinger kan anvendes som et refleksionsværktøj til at supplere faglig vidne og erfaringer (udtalelse, chefkonsulent Nynne Bonke – Eva – Tema 21.1.20)

Hvordan evaluerer vi arbejdet med den pædagogiske læreplan, som skal foretages mindst hvert andet år?

Firløveret vil løbende indsamle dokumentation som kan indgå i evalueringen. Vi vil f.eks. anvende de årlige kvalitetsrapporter der bl.a. fremkommer med data på f.eks. børnenes indplacering på børnelinialen, sprogvurderinger m.v., samt institutionens kommentar til talmaterialet. Endvidere arbejder vi systematisk med udarbejdelse af kompetencehjul på de enkelte børn herunder sprogvurderinger.

Vores deltagelse i LSP giver mulighed for systematisk at arbejde datainformeret og forskningsbaseret. I målingerne fremkommer data igennem børnenes besvarelser f.eks. vedrørende trivsel, relationer m.v., kontaktpædagogerens besvarelser f.eks. angående sociale færdigheder, adfærd m.v., personlebesvarelser f.eks. vedr. samarbejde og forældrebesvarelser f.eks. vedrørende information, aktiviteter, samt tilfredshed med institutionen. Endvidere anvender vi logbøger, observationer og udarbejder SPU – test i forbindelse med overgangen til skole.

I det følgende et eksempel på hvordan data fra kvalitetsrapporterne kan anvendes:

En af Firløverets overordnede mål er bl.a. hele tiden, at have fokus på at opkvalificere indsatsen i forhold til børn med særlige udfordringer.

I forhold til kvalitetsrapporten i 2017 og 2018 har der i 2019 været en stigning i antal indmeldte børn der er placeret på børnelinialen i kategori 1 (børn i optimal udvikling –trivsel) fra 77,5% (i 2017), 79,7% (i 2018) og til 85,4% (u 2019). Ovenstående har bl.a. medført, at antallet af børn indplaceret på børnelinialen i kategori 2 (børn med midlertidige udviklingsproblemer faldende trivsel) er faldet fra 21,3% (2017), 18,29% (2018) til 14,6% (2019). Institutionen har i 2019 ingen børn indplaceret i kategorierne 3, 4A og 4B.

Ovennævnte dataer tyder på, at den fokuserende indsats har haft en positiv effekt i forhold til indsatsen for børn med særlige udfordringer. Vi har bl.a. haft fokus på følgende indsatsområder for at opkvalificere det pædagogiske arbejde med børnene og deres familier.

- Fokus på tidligere indsats.
- Øget fokus på systematisk anvendelse af pædagogiske redskaber som f.eks. kompetencehjulet, priktest m.v.

- Vi har fokus på den skilte familie i institutionen. Vier bl.a. en del af projekt " Dele børn – Hele børn" (Leopoldgruppen), som er en samtalegrupper for børn med skilte forældre, hvor vi i Firkløverets afdeling Engløkke 5B, Bjert har en pædagog der har gruppelederuddannelsen.
- Vi har et øget samarbejde med Skole – og Institutionsrådgiver Anita Nygaard Junker.
- Øget anvendelse af rådgivning/supervision til personalet og forældre via ekstern samarbejde f.eks. BUAF og PPR, Tale-Hørekonsulent, samt i perioder tilknytning af en vejledende pædagogisk rådgiver.
- Øget indsats i forhold til forældresamarbejdet.
- Igennem institutionens deltagelse i læringsledelsesprogrammet (LSP).
- Igennem opkvalificering af medarbejdere f.eks. Grow – uddannelse, "Dele børn – Hele børn", deltagelse i Diamantforløb (de ældste børn), hvor der bl.a. arbejdes med børnenes forskellige følelser m.v.
- Øget fokus på daglige pædagogiske hverdag f.eks. strukturen, pædagogiske tiltag, udvikling gennem daglige rutiner, kontinuerlige evalueringer/reflektioner blandt medarbejderne i de enkelte børnegrupper m.v.
- Fokus på overgange f.eks. fra vuggestue til børnehave og GLO/skole.

•

•

•

•

•

•

•

•

•

•

•

•

•

•

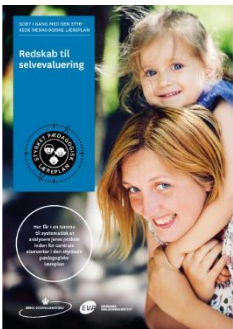
•

•

-
-

Her kan I finde yderligere inspiration til arbejdet med den pædagogiske læreplan

Til at understøtte og inspirere jeres videre arbejde med den styrkede pædagogiske læreplan er der udviklet en række øvrige materialer. Alle inspirationsmaterialer – nuværende og kommende – kan findes på www.emu.dk/omraade/dagtilbud



Redskab til selvevaluering er en ramme til systematisk at



Redskab til forankringsproces indeholder fem tilgange



Film introducerer indholdet i og illustrerer hovedpointer fra publikationen *Den styrkede pædagogiske læreplan*.

analysere jeres praksis inden for centrale områder i den styrkede pædagogiske læreplan.



til, hvordan I kan arbejde med forandring og forankring af et stærkt pædagogisk læringsmiljø.



Forskellige tematiske materialer dykker ned i viden om et tema og giver inspiration til dialog og handling. Her er bl.a. materialer om evaluerende pædagogisk praksis, som understøtter en systematisk tilgang til det at evaluere.

Der offentliggøres løbende nye temaer.



Alle materialer kan findes på www.emu.dk/omraade/dagtilbud



Pædagogisk læreplan

© 2019

Danmarks Evalueringsinstitut og Børne- og Socialministeriet

Citat med kildeangivelse er tilladt

Design: BGRAPHIC